

四庫全書

子部

欽定四庫全書

子部

證類本草卷二十二

詳校官太醫院使臣張肇基

編修臣倉聖脈覆勘

總校官編修臣王燕緒

校對官待詔臣胡士震

謄錄監生臣趙廷璋

繪圖監生臣鄭曦

欽定四庫全書

證類本草卷二十二

宋 唐慎微 撰

蟲部下品總八十一種

一十八種神農本草經

一十二種名醫別錄

二種唐本先附

注云唐附

八種新分條

三十六種陳藏器餘

凡墨蓋子已下並唐慎微續證類

蝦

音

墓

音

牡鼠

附

肉薰

馬刀

蛤蜊

音

梨

蜆

音

顯

蟻

呼

咸

進

音

切一虫進

蚌蛤

車螯

蚘

螳

淡菜

已上八種元附馬
刀條下今新分條

蝦

蚌蛇膽

附膏

蛇蛻

蜘蛛

腹蛇膽

附肉

白頸蚯蚓

蟾音壹蝥烏紅切

葛上亭長

蜈蚣

蛤蚧附今

水蛭音質

斑貓

田中螺

貝子

石蠶

雀甕

白花蛇附今

烏蛇

金蛇銀蛇金星魚等附今附

蜣螂

五靈脂附今

蝎附今

螻蛄音妻姑骨

馬陸

鼈音蛙

鮫鯉甲今人呼穿山甲

芫菁

地膽

珂唐附

蜻蛉

鼠婦

濕生蟲也

螢火

甲香

唐附

衣魚

三十六種陳藏器餘

海螺

海月

青蚨

豉蟲

烏爛死蠶

繭鹵汁

壁錢

針線袋

故錦灰

故緋帛

救日線

苟印

溪鬼蟲

赤翅蜂

獨脚蜂

蜡
蛇音

盤螿蟲

蝻蟻

山蛩蟲

溪狗

水鼈

飛生蟲

蘆中蟲

蓼螺

蛇婆

朱鼈

擔羅

青腰蟲

虱

苟枸上蟲

大紅蝦鮓

木蠹

留師蜜

藍蛇頭

兩頭蛇

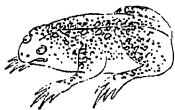
活師

蝦

蟄

本草綱目卷之四

證類本草



四

下品蝦音遐墓音麻味辛寒有毒主邪氣破癥堅血癰腫陰瘡

服之不患熱病療陰蝕疽癩音頰惡瘡獠犬傷瘡能合玉

一名蟾音十占切 一名蝮音常余切 一名去甫 一名苦龍音龍

又音籠 生江湖池澤五月五日取陰乾東行者良陶隱居云此是

腹大皮上多疵藏罪切磊來罪切者其皮汁甚有毒犬

齒之口背腫人得溫病斑出困者生食一兩枚無不差

者五月五日取東行者五枚反縛著蜜室中閉之明旦

視自解者取為術用能使人縛亦自解燒反傳瘡立驗

其肪塗玉則刻之如蠟故云能合玉石但肪不可多得

取肥者判煎膏以塗玉亦軟滑易截古玉器有奇特非

雕琢人功者多是昆吾刀及蝦墓肪所刻也唐本注云
別錄云腦主明目療青育也臣禹錫等謹按蜀本圖經

云今所在池澤皆有取日乾及天乾之一法刮去皮爪
酒侵一宿又用黃精自然汁浸一宿塗酥炙乾用之蕭
炳云腹下有丹書八字者以足畫地真蟾蜍也藥注論
云蝦蟇亦可單用主辟百邪鬼寇塗癰腫及治熱結腫
又云蟾蜍臣能殺疔蟲治鼠漏惡瘡端午日取眉脂以
朱砂麝香為丸如麻子大小孩子麻瘦者空心一九如
腦并以蚌汁調滴鼻中燒灰傅一切有蟲惡痒滋癩瘡
陳藏器云蝦蟇蟾蜍二物各別陶將蟾蜍功狀注蝦蟇
條中遂使混然採取無別今藥家所賣亦似蟾蜍當蝦
蟇且蝦蟇背有黑點身小能跳接百蟲解作哩呷聲在
陂澤間舉動極急本經書功即是此也蟾蜍身大背黑
無點多疥磊不能跳不解作聲行動遲緩在人家濕處
本功丹主溫病身斑者取一枚生擣絞取汁服之亦燒
末服主狂犬咬發在欲死作繪食之頗食數頃知主惡
瘡謂之土檳榔出下濕地處往往有之術家以肪軟玉
及五月五日收取即是此也又有情蛙鼃蛤螻蠃長胫

石榜蠟子之類或在水田中或在溝渠俱未見別功故
不具載周禮掌蠮氏去毒匪焚牡菊灰洒之則死牡菊
無花菊也本經云蝦蟇一名蟾蜍誤矣日華子云蝦蟇
令無毒治犬咬及熱狂貼惡瘡解煩熱色班者是又云
蟾京微毒破癰結治疔氣小兒面黃瘵氣灰油調傳惡
瘡入藥並灸用又名蟾蜍眉酥治虫牙和牛酥摩傳腰
眼並陰囊治腰腎冷並助陽氣以吳茱萸苗汁調

妙真傳惡瘡丁腫雜蟲咬油調傳瘰癧痔瘻瘡

圖經曰

蝦蟇生江湖今處處有之腹大形小皮上多黑
班點能跳接百蟲食之時作呷呷聲在陂澤間

舉動極急五月五日取陰乾東行者良本經云一名蟾
蜍以為一物似非的也謹按爾雅鼃起蟾切鼃蟾蜍郭
璞注云似蝦蟇居陸地又科斗注云蝦蟇子也是非一
物明矣且蟾蜍形大背上多痱行極遲緩不能跳躍亦
不解鳴多在人家下濕處其腹下有丹書八字者真蟾
蜍也陶隱居所謂能解犬毒及濕病班生食之並用

蟾蜍也本經云主邪氣破堅血之類皆用蝦蟇二物雖一類而功用小別亦當分別而用之治聞記云蝦蟇大者名田父能養食蛇蛇行田父逐之蛇不得去田父銜其尾久之蛇死尾後數寸皮不損肉已盡也世傳蛇敢龜今乃云田父食蛇其說頗怪當是別有一種如此耳韋宙獨行方治蠶咬取田父脊背上白汁和蟻子灰塗之差蟾蜍矢謂之土檳榔下濕處往往有之亦主惡瘡眉酥主坤及小兒疳瘦藥所須又有一種大而黃色多在石中藏蟄能吞氣飲風露不食雜蟲謂之山哈山中人亦食之此主小兒勞瘦及耳疾等最良

雷公云

有多般勿誤用有黑虎有均黃有胸蛄有螻蛄有蟾其形各別其蝦蟇皮上腹下有班點脚短

即不鳴叫黑虎身小黑嘴脚小班蚶黃班色前脚大後腿小有尾子四條黃蛄遍身黃色腹下有臍帶長五七分已來所往立處帶下有自然計出螻蛄即夜鳴腰細口大皮蒼黑色蟾即黃班頭有肉角凡使蝦蟇先去皮

并賜及瓜子陰乾然後塗酥炙令乾每修事一箇用牛酥一分盡為度若使黑虎即和頭尾皮瓜並陰乾酒浸

三日流出

焙乾用

聖惠方

治風邪蝦蟇燒灰朱砂等分每服一錢水調下日三四服甚有神驗

又方

治腹蛇螫方用生蝦蟇一枚爛杵碎傅之

外臺秘要

治卒狂言鬼語燒蝦蟇杵末酒服方寸七日三

又方

治小兒初得月蝕瘡五月蝦蟇燒杵末猪膏和傅之

又方

治小兒患風臍及臍瘡久不差者燒蝦蟇杵末傅之日三四度差

又方

蟲已食下部水盡腸穿者取長股蝦蟇青背者一枚鷄骨一分燒為灰合吹下部令深入又云數用

大驗

又方

治癬瘡方取蟾蜍燒
灰末以猪脂和傳之

孫真人

腸頭挺出以皮一
片瓶肉燒熏挺處

梅師方

治疔毒無問去處皆治之以蝦蟇
燒灰好醋和傳日三五度傳之差

子母秘錄

小兒洞洩下痢燒蝦
蟇未飲調方寸七服

又方

治小兒口瘡五月五日蝦蟇炙析
未傳瘡上即差無治小兒瘰癧

南此史

張暢弟收膏為狗犬所傷醫云宜食蝦蟇
膾收甚難之暢含笑先嘗收因此乃食

衍義曰

蝦蟇多在人家渠壑下大腹品類中最大者是
遇陰雨或昏夜即出食取眉間有白汁謂之蟾

酥以油單裏眉裂之酥出單上入藥用有人病齒縫中血出以紙紙子蘸乾蟾酥少許於血出處按之立止世有大叔三足拈蟾以罔衆但以水沃半日盡見其偽蓋本無三足者

牡鼠微溫無毒療踈折續筋骨擣傅之三日一易四足

及尾主婦人隨胎易出

臣禹錫等謹按藥誤云牡鼠味甘

肉熱無毒主

小兒哺露大腹炙食之

蠶微寒無毒主小兒癩疾大

腹時行勞復

陶隱居云牡鼠父鼠也其屎兩尖專療苦復記目主明月夜見書術家用之臘月鼠

燒之辟惡氣膏煎之亦療諸瘡膽主目脂但纔死膽便消故不可得之臣禹錫等謹按孟詵云牡鼠主小兒癩疾腹大貪食者可以黃泥裹燒之細揀去骨取肉和五味汁作羹與食之勿令食著骨甚瘦人又取臘月新死

者一枚油一大升煎之使爛絞去滓重煎成膏塗凍瘡及折破瘡日華子云鼠涼無毒治小兒驚癇疾以油煎令消入臘傳湯火瘡生擒署折傷筋骨雄鼠糞頭火硬者是治癩疾明目葱豉煎服治勞復足燒食催生

圖經

文已附錄
鼠條下

陳藏器序

雄鼠脊骨未長齒多年不生者效

外臺秘要

治勞復方用鼠屎頭尖者二十枚豉五合水二升煮取一升頭服

又方

治鼻中外查瘤膿血出者正月取鼠頭燒作灰以臘月指膏傅瘡上

千金方

治鼠瘻以新鼠屎一百粒已來收置密語中五六十日杵碎即傅瘡孔

又方

治癰瘡中冷瘡口不合用鼠皮一枚燒為灰細研封瘡口上

又方

燒室女月水不通用鼠屎一兩
燒灰研空心温酒調下半錢

又方

醫針人而針折在
肉中以鼠腦塗之

肘後方

耳卒聾取鼠膽內耳中不過三愈有人云側卧
憑一膽盡須臾膽汁從下邊出初出益聾半日

須臾乃差治
三十年老聾

又方

治人目澁喜睡取鼠目一枚燒作屑魚膏
和注目皆則不眠兼取兩目縫囊或帶之

又方

箭鏑及針刀乃在咽喉膏腸諸
隱處不出方杵鼠肝及腦傳之

又方

蛇骨刺人毒痛
方燒死鼠傳之

又方

治項強身中急者取活鼠破
其腹去五藏就熱傳之即差

經驗方

靈鼠膏以大雄鼠一枚渾用清油一斤煨火煎鼠焦於水上試油不散即以綿濾去滓澄清重

銚子令淨再以煨火煎上件油次下黃丹五兩炒令色變用柳木筵子不住手攪令勻再於水上試滴候凝即

下黃蠟一兩又熬帶黑色方成膏然後貯於甕合器中候硬合地上出火毒三兩日傳貼瘡腫去痛而涼

梅師方

治食馬肝有毒殺人者以雄鼠屎三七枚和水研飲服之

又方

治從高墜下傷損筋骨疼痛叫喚不得瘀血著在內以鼠屎燒末以猪脂和傅痛上急裏不過半日

止痛

又方

臘月鼠向正旦朝所居處埋之辟温疫

又方

治湯火燒瘡痛不可忍取鼠一頭油中浸煎之候鼠焦爛盡成膏研之仍以綿裏絞去滓待玲傳之

日三度

止痛

又方

治因瘡中風晉春反張牙闕口噤四肢強直鼠一頭和尾燒作灰細研以臘月猪脂傅之

又方

治狂犬咬人取鼠屎二升燒末研傅瘡上

又方

馬咬人踏破作瘡腫毒熱痛方鼠屎二十枚馬鞘五寸故者相和燒為末以猪脂和傅之

食醫心鏡

主水鼓石水腹脹身腫肥鼠一枚剥皮細切煮粥空心契之頰食三兩度差

斗門方

治打傷瘡用老鼠一箇自死臘月者和腸肚劈劉油半斤煎令焦黑用罐收之使時以雞翎惹

油傅於瘡上即乾立差

姚和衆

治小兒癰疽煮老鼠肉汁煮粥與食

子母秘錄

令子易產取鼠燒末以井花水服方寸匕日三服

又方

治乳無汁死鼠一頭燒作末以酒服方寸匕勿令婦人知

又方

治妊子死腹中雄鼠屎一七枚以水三升煮取一升去滓取汁以作粥食之胎即下

楊氏產乳

療小兒齒不生取雌鼠糞三七枚一日一枚拭齒令生雌糞用兩頭圓者

又方

治眼目晚不見物取鼠膽點之

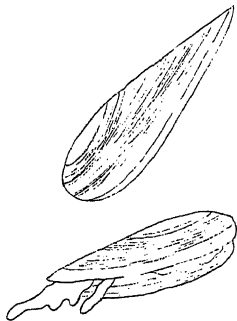
產書

下乳汁以鼠作臛勿令知與食

深師方

治鐵棘竹木諸刺在肉中刺不出以鼠腦搗如膏厚塗即出

馬 刀



本草綱目

證類本草

馬刀味辛微寒有毒主漏下赤白寒熱破石淋殺禽獸

賊鼠除五藏間熱肌中鼠鼯

篇剝切

止煩滿補中去厥痺

利機關用之當鍊得水爛人腸又云得水良一名馬蛤

生江湖池澤及東海取無時

陶隱居云生江漢中長六七寸漢間人名為單音善

姥音母亦食具肉內似蟬今人多不識之大都似今蟬

音亭蟻諸幸切而非方用至少凡此類不可多食而不

正入藥惟鈴鉏煮之醒酒蠅殼陳久者止痢車磨音教

蚶火甘久蠹蟻乎咸切蝗音進之屬亦可為食無損益

不見所主堆入大水變為蜃蜃者腎云是犬蛤乃是蟬

爾煮食諸蚶蝸與菜皆不利人也臣禹錫等謹按蜀本

圖經云生江湖中細長小

蚌也長三四寸闊五六分

圖經曰

馬刀生江湖池澤及東海今處處有之螾蛭亦謂之蚌蚌與螾同之類也長三四寸闊五六分

以來頭小銳多沙沈中江漢間人名為單蛭亦食其肉大類蚌方書錡用蚌蛤之類最多蚌肉壓丹石毒殼為粉以傅癰腫又可制石炭脂燭殼研散主翻胃及胃中痰蛤蚧主老癩能為寒熱者蚬殼陳久者止痢蚶補中益陽所謂丸屋是也城蚶似蚶而長扁殼主痔煙主胃中邪熱與丹石人相宜芡菜補五藏益陽漸江謂之殼菜此皆於人者餘類實繁藥品所不取不可悉數也

行義曰

馬刀京師謂之焯岸春夏人多食然發風痰性微冷又順安軍界河中亦出城大抵與馬刀相

類肉頗澹人作鮓以寄隣左又不能致遠亦發風洗等皆不可多食今蛤粉皆此等衆蛤灰也

蛤蜊

音梨

冷無毒潤五藏止消渴開胃解酒毒主老癩能

為寒熱者及婦人血塊主食之此物性雖冷乃與丹石

相反服丹石人食之令腹結痛

新見陳藏器曰華子

圖經

文具馬刀條下

初虞世

療湯火傷神妙蛤蜊殼灰火燒研為末油調塗之集驗同

蜆

音顯

冷無毒治時氣開胃壓丹石藥及疔瘡下濕氣下

乳糟者服良生浸取汁洗疔瘡多食發嗽并冷氣消腎

陳殼治陰瘡止痢蜆肉寒去暴熱明目利小便下熱氣

脚氣濕毒鮮酒毒目黃浸取汁服主消渴爛殼温燒為

白灰飲下主反胃吐食除心胃痰水殼陳久療胃反及

失精 新見唐本注陳藏器日華子

圖經 文具馬刀條下

陳藏器 小於蛤黑色生水泥中使風雨能以殼為翅飛也

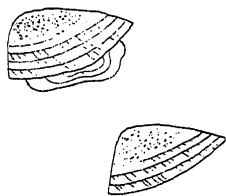
聖惠方 洽卒效嗽不止用白規殼不計多少博研極細每服米飲調下一錢匕日三四服妙

蠟殼燒作末服之主痔病 新見陳藏器

圖經 文具馬少條下

陳藏器 蠟呼咸切蝻音進一名生進有毛似蛤長扁殼燒作末服之主野鷄病人食其肉無功用也

蚌 蛤



蚌冷無毒明目止消渴除煩解熱毒補婦人虛勞下血并痔瘻血崩帶下壓丹石藥毒以黃連末內之取汁點赤眼并暗良爛穀粉飲下治反胃痰飲此即是實裝大者又云蚌粉冷無毒治疔痢并嘔逆癰腫醋調傳兼能

制石亭脂

新見日華子

圖經

文具馬刀條下

陳藏器

據陶云大蛤乃蚌按蚌寒煮之主婦人勞損下血明目除濕止渴老蚌含味殼堪為粉爛殼為

粉飲下主皮胃心膏間痰飲生江溪渠瀆間陶云大蛤誤耳

食療云

蜂大寒主大熱解酒毒
止渴去眼赤動冷熱氣

丹房鏡源

蜂粉制
硫黃

車螯冷無毒治酒毒消渴酒渴并壅腫殼治瘡癩腫毒

燒二度各以醋鍛擣為末又甘草等分酒服以醋調傅
腫上妙車螯是大蛤一名蜃能吐氣為樓臺海中春夏

間依約島溆常有此氣

新見陳藏
器日華子

食療

車螯蠟螿類並
不可多食之

甘溫主心腹冷氣腰脊冷風利五藏建胃令人能食每

食了以飯壓之不爾令人口乾又云温中消食起陽時最重出海中殼如瓦屋又云無毒益血色殼燒以米醋

三度淬後埋令壞醋膏九治一切血氣冷氣癥癖

新見陳藏

器蕭兩孟
說日華子

圖經

文見馬
刀條下

蛭味甘温無毒補虛主冷利煮食之主婦人產後虛損生海泥中長二三寸大如指兩頭開主胷中邪熱煩悶氣與服丹石人相宜天行病後不可食切忌之

新見陳
藏器蕭

誥 炳孟

圖經

收具馬
刀條下

淡菜溫補五藏理腰脚氣益陽事能消食除腹中冷氣
消痞癖氣亦可燒令汁沸出食之多食令頭悶目闕可
微利即止北人多不識雖形狀不典而甚益人又云溫
無毒補虛勞損產後血結腹內冷痛治癥瘕腰痛潤毛
髮崩中帶下燒一頓令飽大效又名殼菜常時頻燒食
即苦不宜人與少米先煮熟後除肉內兩邊鏤及毛了

再入蘿蔔或紫蘇或冬瓜及同煮即更妙

新見孟說
日華子

圖經

文具馬
刀條下

陳藏器

東海夫人味甘溫無毒主虛羸勞損因產瘦瘠
血氣結積腹冷腸鳴下痢腰疼帶下疝瘕久服

令人髮脫取內作醃宜人發石令腸結生南海似珠母
一頭失中銜少毛海人亦名淡菜新注云一名殼菜大
甘美南人好食治虛勞傷憊精血少者及吐血婦
人帶下漏下文夫久痢並煮食之任意出江湖

蝦無鬚及煮色白者不可食謹按小者生水田及溝渠
中有小毒小兒患赤白遊腫擣碎傅之鮓內者甚有毒

爾

新見
孟說

陳藏器

食主五野鷄病小兒患赤白遊廠擣辟傳之煮

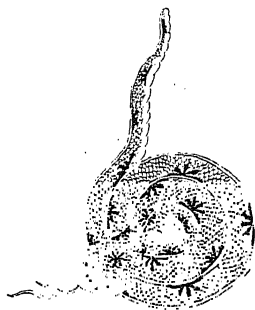
者積大煮之色白陶云白者然人非也海中有大者已

出拾道條中以熱飯盛密器中作鮮食之毒人至死

食療云

平動風
發瘡疥

蚌 蛇 膽



蚘

音髯

蛇膽味甘苦寒有小毒主心腹慝痛下部慝瘡目

腫痛 膏平有小毒主皮膚風毒婦人產後腹痛餘陶

居云此蛇出晉安大者三二圍在地行住不舉頭者非真形多相似彼土人以此別之膏膽又相亂也真膏累黑皮膜極薄依之甜苦摩以注水即沈而不散其偽者並不爾此物至難得真膏多所入藥用亦云能療伯牛疾唐本注云此膽別取如米粟著淨水中浮游水上迴旋行走者為真多著亦即不沈其少著遲沈者諸膽血並爾陶所說真偽正反今出桂廣己南高賀等州大有將肉為膾以為珍味難死似鼃稍截食之其形似鱧魚頭若鼃頭尾圓無鱗或言鱧魚變為之也臣禹錫等謹按蜀本圖經云出交廣二州嶺南諸州人者徑尺長文許若蛇而短藥性論云蚘蛇膽臣渡南食此膾瘡

毒不假世人皆知之膽主下部蟲殺小兒五疳五說云
蚺蛇膏主皮肉間毒氣肉作膾食之除疳瘡小兒腦熱
水漬班鼻中齒根宣露和麝香未傳之其膽難識多將
諸膽代之可細切於水中走者真也又猪及大蟲膽亦
走遲於此膽陳藏器云蚺蛇本功外膽主破血止血痢
蠱毒下血小兒熱丹口瘡疔肉士飛尸遊蠱喉中有
吞吐不得出者作膾食之其膽著醋能卷人筋以芒草
為筋不然終不可脫難死開肋邊取膽放之猶能生二
五年平復也段成式酉陽雜俎云蚺蛇長十丈嘗吞鹿
鹿消盡乃遠樹出骨養瘡時肪肢甚美或以婦人衣投
之則蟠而不起其膽上旬
近頭中旬在心下旬近尾

圖經曰

蚺蛇膽本經不載所出州土陶隱居云出晉安
蘇恭云出桂廣以南高賀等州今嶺南州郡有

之此蛇極大彼土人多食其肉取其膽及膏為藥嶺表
錄異云雷州有養蛇戶每歲五月五日即蟾舁蚺蛇入

官以取膽每一蛇皆兩人擔舁致大籃籠中藉以軟草
屈盤其中將取之則出置地上用篋柄十數翻轉蛇腹
袂復按之使不得轉側約分寸於腹間剖出肝膽膽狀
若鴨子大切取之復內肝腹中以線縫合創口蛇亦復
活舁歸放於川澤其膽暴乾以充土真或云蛇被取膽
它日見捕者則遠遠側身露腹瘡明己無膽以此自脫
或云此蛇至難死剖膽復能活三年未知的否耳此物
極多偽欲試之別取如粟米許著淨水上浮游水上同
施行走者為真其徑沈者諸膽血也試之不可多亦沉
矣膏之真者累累如梨豆子他蛇膏皆大如梅李子此
為別也下條又有蝮蛇膽其蛇黃黑色黃領尖口毒最
烈取其膽以為藥主慝瘡肉釀作酒以治大風及諸惡
風瘡瘡癩癩癰皮膚頑痺等然今人不復用此法此蛇
多在人家屋間吞鼠子及雀雛見其腹大破取鼠乾之
療鼠癩陳藏器說蛇中此蛇獨胎產形短鼻反錦反錦
文其毒最猛著手斷手著足斷足不爾合身糜潰矣蝮

蛇至七八月毒盛時常自齧木以洩其毒其木即死又吐口中沫於草木上著人身成瘡名曰蛇漢卒難療治所圭與衆蛇同方又下蛇虺條云生荊州川谷及田野五月五日十五日取之良今南中於木石上及人家屋拱間多有之古今方書用之最多或云蛇虺無時但著不淨物則脫矣古今治蛇毒方甚多葛洪張文仲并言其形狀文仲云蝮蛇形乃不長頭扁口尖頭班身赤文班亦有青黑色者人犯之頭足貼著是也東間諸山甚多草行不可不慎之又有一種狀如蝮而短有四脚能跳來齧人東人名為千歲蝮人或中之以死然其齧人已即跳上木作聲其聲云斫木斫木者不可救也若云博叔博叔者猶可急療之其療之方細辛雄黃等分末以肉瘡中旦三四易之諸蛇之虎傷亦主之又以桂栝樓末著管中密塞之帶行中毒急傳之緩乃不教葛氏云青蝮蛇綠色喜緣木及竹上大者不過四五尺色與竹木一種其尾三四寸色異者名鳩尾蛇最毒中之急

災瘡中三五狀毒則不行又用雄黃乾薑末以射罔和之傳瘡又辟衆蛇方云辟蛇之藥雖多惟以武多雄黃為上帶一塊古稍五兩者於肘間則莫敢犯他人中者便磨以療之又帶五帖黃丸以其辨有蜈蚣故也其方至今傳之亦可單燒蜈蚣末博著瘡上皆驗

海藥云

謹按徐表南州記云生嶺南正經云出晉安及高賀州彼人畜養而食之膽大寒毒主小兒驚

癩男子下部蠶欲認辯真假但割膽看內細如粟米水中浮走者是真也沈而散者非也

食療

膽主蠶瘡癩目腫痛疔蠶肉主溫疫氣可作繪食之如無此疾及四月勿食之膏主皮膚間毒氣小

兒疔荆以膽謹鼻中及下部

聖惠方

治小兒急疔瘡用蚬蛇膽細研水調傳之

楊氏產乳

療溫利久不斷體瘦昏多睡坐則閉目食不下 蚘蛇膽大如豆二枚者通草汁研膽以意

多少飲之并塗

五心并下部

又方

療齒疔蚘蛇膽未傳之

顧含

養嫂失明含當藥視膳不符不食嫂目疾須用蚘蛇膽含計盡求不得有一童子以一含投含含開

乃蚘蛇蟾也童子出門化

為青鳥而去嫂曰遂差

朝野僉載

泉州盧元斂患大風印鼻未倒五月五日取蚘蛇膽欲進或云肉可治風遂一截蛇肉食

之三五日頭覺

漸可百日平復

蛇蛻

音稅

味鹹甘平無毒主小兒百二十種驚癇瘵

尺曳切

癡子用切癩疾寒熱腸痔蟲毒蛇瘡弄舌搖頭大人五邪

言語僻越惡瘡嘔欬明目火熬之良一名龍子衣一名

蛇符一名龍子皮一名龍子單衣一名弓皮生荊州川

谷及田野五月五日取之良畏之石及酒陶隱居云草中不甚見

虺蝮蛇惟有長者多是赤蠶力建切黃頰輩其皮不可

復識今往往得爾皆須完全石上者彌佳燒之甚療諸

惡瘡也今按陳藏器本草云蛇虺主瘡取正發日以虺

皮塞病人兩月悞發又以手持少許并服一合鹽醋計

令吐也臣禹錫等謹按藥性論云蛇虺皮臣有毒能主

百鬼魅煎治喉痺日華子云治蟲毒辟惡止嘔逆治小

兒驚悸容忤催生癰瘍白

瘰癧煎汁傳入藥並灸用

圖經

文具
蛇條下

雷公

凡使勿用青黃蒼色者要用白如銀色者凡欲使先於屋下以地掘一坑可深一尺二寸安蛇皮於

中一宿至印時出用醋浸時於火上炙乾用之

食療

蛇虺皮主去邪明目治小兒一百二十種驚癩寒熱腸痔蟲毒諸蠱惡瘡安胎熱用之

聖惠方

治台駁用燒末醋調傅上生

又方

治小兒重唇重齒腫痛燒末傅之効

外臺秘要

治身體白駁以皮熟摩之數有遍託弃皮於草中

千金方

治諸腫失治有膿燒蛇虺皮水和封腫上即蟲出

又方

治醫脣以燒灰
先拭之傳上

又方

日月未足而欲產以金蛇蛇
一條欲痛時絹袋盛遠腰

又方

治惡瘡十年不差似癩者燒
全者一條為末豬脂和傳上

肘後方

小兒初生月蝕瘡及惡
瘡燒末和豬脂傳上

食醫心鏡

小兒喉痒腫痛燒末
以乳汁服一錢匕

千金博救

治橫生難產方蛇皮一條解子內鹽泥固濟
存性燒為黑灰每服二錢用掄白皮湯調服

下立

得効方

五痔壯脫以死蛇一枚指大者濕用掘地
作坑燒蛇取有孔板隨坑坐上蟲盡出也

孫真人

主蛇露瘡用蛇燒末和水調傳上

杜壬方

治纏喉風咽中如束氣不通蛇灸黃以當歸等分為末溫酒調一錢已得吐愈

姚和衆

云小兒重舌焦灸研末日三傳舌下一度著一豆許

子母秘錄

治小兒吐血燒蛇蛻末以乳汁調服

又方

治小兒頭面身上生諸瘡燒末和猪脂傳上

產書

治產不順手足先見者蛇蛻皮燒作灰研而東酒服一錢已更以藥末傳手足即順也

楊氏產乳

療兒吹著如疼腫欲作急療方蛇蛻一尺七寸燒令黑細研以好酒一盞微溫頓服未甚

服較更

初虞世

治陷甲生入肉常有血疼痛蛇皮一條燒存性
雄黃一彈子同研以溫漿水洗瘡針破貼藥

衍義曰

蛇蛻從口齧退出眼精亦退今合
眼藥多用取此義也入藥洗淨

蛛 蛸



蜘蛛微寒主大人小兒瘡七月七日取其網療喜音忘戲

陶隱居云蜘蛛類十種爾雅止載七八種爾今此用懸網狀如魚罾者亦名蚰章悅切無音謀蜂及蜈蚣螫人取置肉上則能吸毒又以斷瘡及乾嘔霍亂術家取其網著衣領中辟忘有赤班者俗名絡所婦亦入方術用之其餘雜種並不入藥詩云蠪蛸在戶正謂此也唐本注云別錄云療小兒犬腹丁奚三年不能行者又主蛇毒溫瘡霍亂止嘔逆劔南山東為此蟲噬瘡中出絡屢有死者其網纏贅之銳切虎七日消爛有驗矣臣禹錫等謹按日華子云班蜘蛛冷無毒治瘡疾丁腫網七又朝取食令人巧去能忘又云壁錢蟲平無毒治小兒吐逆止鼻洪并瘡滴汁博鼻中及瘡上并博瘰瘡是壁上作繭蜘蛛也

圖經曰

蜘蛛舊不作生出州郡合處處有之其類極多爾雅云次蠹音秋翹音與知誅字同翹音蠹音蝥

郭璞云江東呼蝮音蝮蝮者又云土鼈鼈右地布網者
草鼈鼈終墓草上者蠟音蕭哨音鞘長琦小鼈鼈長脚
者俗呼為喜子陶隱居云當用懸酒狀如魚冒者亦名
拙蠟則爾雅所為鼈蝮郭璞所謂蝮蝮者是也古方主
蛇蜂蜈蚣毒及小兒大腹丁奚贅疣今人蛇齒者塗其
汁小兒腹疳者燒熟敢之贅疣者取其網終纏之蜂及
蜈蚣毒者生置痛處令吸其毒皆有驗然此蟲中人先
慘惟飲羊乳汁可制其毒出劉禹錫傳信方云張仲景
治雜病方療陰狐疝氣偏有大小時時上下者蜘蛛散
主之蜘蛛十四枚熬焦桂半兩二物為散每服八分一
七日再密
丸亦通

雷公 凡使勿用五色者兼大身上有刺毛生者并薄小
者已上並不堪用凡欲用要在屋西面有網身小

虎大腹內有蒼黃膿者真也凡用
去頭足了研如膏投入藥中用

聖惠方

治瘰癧無問有頭無頭用大蜘蛛五枚
西乾細研酥調如麪脂日兩度貼之

外臺秘要

崔氏治疣目以蜘蛛
網絲選纏之自落

千金方

中風口喎僻取蜘蛛子摩具偏急頰
上候視止即止亦可向火摩之

又方

治音瘡彌驗方取戶邊蜘蛛杵以醋和先桃四醉
令血出根稍露用藥傅乾即易且至夜稜根出大

有神
効

又方

治鼠瘻腫板痛若已有瘡口出
膿水者燒蜘蛛二七枚傅良

又方

治人心孔昏塞多忘喜誤七月十日取
蜘蛛網著領中勿令人知則永不忘也

又方

卒脫肛燒蜘蛛
肚傳肚上

經驗方

孫真人備急治齒牙有孔
蜘蛛殼一枚綿裏按其內

廣利方

治蝎螫人研
蛛沐傳之差

乘閑方

治瀉多時脫肛疼痛黑聖散大蜘蛛一箇瓠葉
重裏線紮定合子內燒令黑色存性取出細研

入黃丹少許同研凡有上仲疾先用白礬葱椒湯洗
拭乾後將藥末揚在軟處帛上將手掌按托入收之妙

譚氏方

繫指并贅瘤方以花蜘蛛網上大網絲
於黃丹中養之繫指與瘤夜至旦自下

孫真人

蜈蚣咬取蜘蛛一枚咬處安當自
飲毒蜘蛛死痛未止更著生者

產寶方

治產後效逆經三五口不止欲
死方煎壁鏡窠三五箇呷差

衍義曰

蜘蛛品亦多皆有毒經不言用是何種今人多
用人家簷角籬頭陋巷之間空中作圓網大腹

深灰色者遺尿
着人作瘡癰

蝮蛇膽味苦微寒有毒主蠱瘡有肉釀作酒療癩疾諸
瘰心腹痛下結氣除蠱毒其腹中吞鼠有小毒療鼠瘻

陶隱居云蝮蛇黃黑色黃領尖口毒最烈虺形短而扁
毒不異於虺中人即瘵多死蛇類甚衆惟比二種及
青蛙為猛瘵之並別有方蛇皆有足五月五日取燒地
令熱以酒沃之置中足出術家所用赤連黃領多在人
家屋間吞鼠子雀雛見腹中大者破取乾之唐本注云
蛇屎瘵痔瘻器中養取之皮灰瘵丁腫惡瘡骨疽蛇皮
主身痒癩疥癬等蝮蛇作也色鼻反口又良身短頭尾
相似大毒一名虺蛇無二種也山南漢沔間足有之臣
禹錫等謹按蜀本圖經云形窳短黃黑如土色白經鼻
反者山南金州房州均州皆有之陳藏器云蝮蛇按蛇

既衆多入用非一本經雖載未能分析其蝮蛇形短鼻反錦文亦有與地同色者著足斷足著手斷手不爾合身糜潰其蝮蛇七八月毒盛時齒樹以泄其氣樹便死又吐口中延沫於草木上著人便身腫成瘡卒難主療名曰蛇漢瘡蝮所主略與虺同衆蛇之中比獨胎產本功外宣城間山人取一枚活著器中以醇酒一斗投之埋於馬溺處周年已後開取酒味猶存蛇已消化有患大風及諸惡風惡瘡瘰癧皮膚頑痺半身枯死皮膚手足藏府間重疾並主之不過服一升已來當覺舉身習習服訖服他藥不復得力亦有小毒不可頓服腹中死鼠主鼠瘻脂磨著物皆透又生癩取一枚及佗蛇亦得燒生上當有赤蟲如馬尾出仍取蛇肉塞鼻中主赤痢取骨燒為黑未飲下三錢七雜蛇亦得藥性論云蝮蛇膽君治下部蟲殺蟲良蛇主治五痔賜風瀉血

圖

經
文具
膽條
下
蛇

食療

主諸蠱肉療癩諸瘰下結氣除
蠱毒如無此疾者即不假食也

肘後方

治白癩大蝮蛇一條勿令傷以酒漬之大者一
斗小者五升以糠火溫令稍熱取蛇一寸許以

臘月猪脂
和傳上

梅師方

治臂肘痛取死蛇一條以水
煮取濃汁浸重痛冷易之

蜀州白頸蚯蚓



白頸蚯蚓味鹹寒大寒無毒主蛇瘕去三蟲伏尸鬼疰
蠱毒殺長蟲仍自化作水療傷寒伏熱狂謬大腹黃疸

一名土龍生平土三月取陰乾

陶隱居白頸是其老者
爾取破去土鹽之日暴

須史成水道術多用之温病大熱狂言飲其汁皆差與
龍湯療同也其屎呼為蚓螻音婁食細土無沙石入合
丹泥釜用苦服此乾蚓應熬作屑去蛇蟲甚有駿也唐
本注云別錄云鹽露為汁療耳聾耳聾鹽消切同蚯蚓其屎
封狂犬傷毒出犬毛神効臣禹錫等謹按蜀本注又云
解射網毒藥性論云蚯蚓亦可單用有小毒乾者熬未
用之主毒傷毒一名地龍子日華子云蚯蚓治中風并
癩路行人踏殺者入藥燒用其屎治蛇犬咬并熱瘡並
鹽研傅小兒陰囊忽虛熱腫痛
以生甘草汁調輕輕塗之

圖經曰

白頸蚯蚓生平土今處處平澤阜壤地中皆有
有白頸是老者耳三月採陰乾一云須破去土

鹽之日乾因脚病藥中用此果得奇効病既愈服之不
輟至二十餘日而覺躁憤亂但欲飲水不已遂至委頓

凡攻病用毒藥已愈當便罷服也其
矢呼為蚓螻并鹽傳瘡可去熱毒

陳藏器

蚯蚓糞土療赤白久熱痢取無沙者末一升炒
令煙盡水沃取半大升濾過麓滓空肚服之

雷公

凡使收得後用糯米水浸一宿至明濾出以無灰
酒浸一日至夜漉出焙令乾後細切取蜀椒并糯

米及切了蚯蚓二件同熬之待糯米熟去米椒了
揀淨用之凡修事二兩使米一分椒一分為準

聖惠方

治風赤眼以地龍十條炙乾為
末夜卧以冷茶調下三錢已

又方

治蚰蜒入耳地龍一條內葱葉中
化水滴耳中其軸蜒亦化為水

又方

治一切丹毒流腫用
地龍屎水和傅之

又方

治代指用蚯蚓
杵為泥傅之

又方

治小兒吐乳用田中地龍糞一兩研末空
心以粥飲調下半錢不過二三服効

外臺秘要

治火丹取曲蟻
糞水和泥傅之

千金方

治齒斷宣露蚯蚓屎水和為泥火燒令極
赤研之如粉騰月豬脂和傅上日三永差

千金翼

治裂齒痛取死
曲蟻末傅之止

斗門方

治小便不通用蚯蚓杵以冷水濾過濃服半椀
立通兼大解熱疾不知人事欲死者服之立効

勝金方

治耳聾立効以乾地龍入
鹽貯在葱尾內為水點之

子母秘錄

小兒耳後月蝕瘡燒
蚯蚓屎合豬脂傳之

譚氏小兒

治蜘蛛咬遍身瘡子以葱一枚去尖頭作孔
將蚯蚓入葱葉中緊捏兩頭勿洩氣頻搖動

即化為水
點咬處差

孫真人

小兒患疔耳出膿永成瘡污方以
蚯蚓糞碾未傅之薰吹耳中立効

百一方

治交接勞復陰卵腫或緒入腹腹絞
痛或便絕蚯蚓數條絞取汁服之良

又方

治中蠱毒或吐下血若爛肝取蚯蚓十四枚以
藥酒三升漬之蚓死但服其汁已死者皆可活

衍義曰

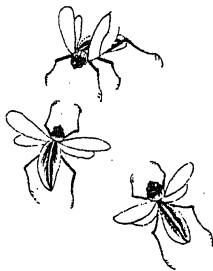
白頸蚯蚓自死者良然亦應候而鳴此物有毒
昔有病腹大夜聞蚯蚓鳴於身有人教用鹽水

浸之而愈崇寧末年龍州丘土署月中在倅廳前跣立
廳下為蚯蚓所中遂不救後數日又有人被其毒博識

者教以先飲用鹽湯一盃次以鹽湯漫足乃愈今入藥
當去上子微炙若治腎藏風下疝病不可闕也仍須鹽
湯送王荊公所謂薰壤太俱有
味可能蚯蚓獨清廉者也

螭

蟻



蠶音烏紅

味辛平無毒主久聾效逆毒氣出刺出汗

療鼻室陟栗切

其土房主癰腫風頭一名土蜂生熊耳川

谷及牂牁或人屋間

陶隱居云此類甚多雖名土蜂不就土中為窟謂捷力展切作房爾

今一種黑色腰甚細銜泥於人室及器物邊作房如併竹管者是也其生子如粟米大置中乃捕取草上青蜘蛛十餘救滿中仍塞口以蠅其子大為糧也其一種入蘆竹管中者亦取草上青蟲一名螺贏詩人云螟蛉有子螺贏負之言細腰物無雌皆取青蟲教祝音呪便變成己子斯人謬矣造詩者乃可不詳未審大子何為因其僻邪聖人有闕多皆類此唐本注云土蜂土中為窠大如烏蜂不傷人非蠶蛹不入土中為窠雖一名一蜂非蠶蛹也今按李含光音義云呪變成子近亦數有見者非虛言也臣禹錫等謹按蜀本注云按爾雅果贏蒲

盧注云即細腰蜂也俗呼為蠶蛹詩云螟蛉之子螺贏負之注曰螟蛉柔蟲也螺贏蒲盧也言蒲盧負持柔蟲以成其子乃知蠶蛹即蒲盧也蒲盧即細腰蜂也據此不獨負持柔蟲以佗蟲入穴銜泥封之數日則成蜂飛去陶云是先生子如粟在穴然捕佗蟲以為之食今人有候其封穴了壞而看之果見有卵如粟在死蟲之上則如陶說矣而詩人以為喻者蓋知其大而不知其細也陶又說此蜂黑色腰甚細能捷泥在屋壁間作房如並竹管者是也亦有入竹管中器物間作穴者但以泥封其穴口而已圖經云捷泥作窠或雙或隻得處便作不拘土石竹木間今所在皆有之日華子云蠶蛹有毒治嘔逆生研晉竹木刺入藥炒用

圖經曰

蠶蛹生熊耳川谷及牂牁或人家屋間今處處有之黑色而細腰雖一名土蜂而不在土中作

穴但捷土於人家壁間或器物傍作房如此竹管者是謹按郭璞注爾雅果蠃蒲盧云即細腰蜂也俗呼為蠶

蝻又詩小雅云螟蛉有子螺贏負之注螟蛉柔蟲也螺贏蒲盧也言蒲盧取蟲蟲之子負持而去姬養之以成其子又揚雄法言云螟蛉之子墮而逢果蠃祝之曰類我類我注云螺贏遇螟蛉而受化久乃變成蜂爾據諸經皆言此蜂取佗蟲而化為己子陶隱居乃謂生子如粟米大在其房中乃捕取草蟲以擬其子大為糧耳又人壞其房而看之果見有卵如粟在死蟲之上皆如陶之說又段成式云書齋中多蠹蝻好作窠於書卷或在筆管中祝聲可聽有時開卷視之恚是小蜘蛛大如蠅虎旋以泥隔之乃知不獨負柔蟲也數說不同人或疑之然物類變化固不可度蚱蟬生於轉丸衣魚生於瓜子蘊生於蛇蛤生於雀白鷓之相視負蝨之相應其類非一若桑蟲蜘蛛之變為蜂不為異矣如陶所說卵如粟者未必非祝蟲而成之也朱齊丘所謂蝻蝻之蟲孕螟蛉之子傳其持交其精混其氣和其神通物大小俱得其真蠢動無定攢萬物無定形斯言得之矣

陳藏器云

土蜂蠃注蘇云土蜂土中為窠犬始鳥蜂按土蜂赤黑色燒未油和傳龜龜咬瘡此物

能食龜龜亦取其相伏也

聖惠方

治小兒霍亂吐瀉方用蠃蠃窠微炙為末以乳汁調下一字止

衍義曰

蠃蠃諸家所論備矣然終不敢捨詩之意嘗析窠而視之果有了如半粟米大其色白而微黃

所負蟲亦在其中乃青菜蟲却在子下不與蟲相着又非葉蟲及草上青蟲應是諸皆可也陶隱居所說近之矣人取此房研細

醋調塗蜂薑

葛上亭長珠辛微温有毒主蠱毒鬼疰破淋結積聚墮

胎七月取暴乾

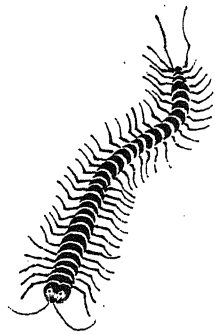
陶隱居云葛花時取之身黑而頭赤喻如人著玄衣赤幘故名亭長此一蟲五

變為療皆相似二月三月在芫花上即乎芫月四月五月在王不留行上即呼王不留行蟲六月七月在葛花上即呼為葛上亭長八月在豆花上即呼班貓九月十月欲還地螫即呼為地膽此是偽地膽爾為療猶同其類亭見腹中有卵白如米粒主療諸淋結也唐本注云今僉本草及古今諸方未見用王不留行蟲者若爾此四蟲專在一處今地膽出幽音鄂州芫青寧州亭長出雍州班貓所在皆有四蟲出四處其蟲可一歲周遊四州乎王芫青班貓形段相似亭長地膽兒狀大殊幽州地膽三月至十月草菜上菜非地中取陶之所言恐派證之爾臣禹錫等謹按蜀本圖經云五月六月葛葉上採取之形似芫青而蒼黑色凡用班貓芫青亭長之類當以糯米同炒看米色黃黑即出去頭足及翅脚以亂髮裏懸屋棟上一宿然後入藥用

圖經

文附芫青條下

蜈蚣



蜈蚣味辛溫有毒主鬼疰蠱毒散諸蛇虫蝮魚毒殺鬼物
老精溫瘡去三蟲療心腹寒熱結聚墮胎去惡血生大

吳川谷江南赤頭足者良

陶隱居云今赤足者多出京口長山高麗山茅山亦甚有

腐爛積草處得之勿令傷暴乾之黃足者甚多而不堪用人多火炙令赤以常之非真也一名郎蛆莊周云螂蛆甘帶誰南子云騰蛇游霧而殆於螂蛆其性能制蛇忽見大蛇便緣而改其腦蜈蚣亦噬人以桑汁曰鹽塗之即愈唐本注云山東人呼蜘蛛一名螂蛆亦能制蛇語莊周云螂蛆甘帶誰南云騰蛇殆於螂蛆並言蜈蚣矣臣禹錫等謹按蜀本圖經云生山南欲土石間人家屋壁中亦有形似馬陸扁身長黑黑豆足赤者良今出安襄鄧隨唐等州七月八月採日華子云蜈蚣治癩癖耶魁蛇毒入藥灸用

圖經曰

蜈蚣生吳中川谷及江南今江浙山南唐鄧間皆有之多在土石及人家屋壁間以頭足赤者

為勝七八月取其性能制蛇忽見大蛇便緣而敢其腦陶隱不堪用也其性蘇恭皆以為莊子稱蜈蚣甘帶淮南子云騰蛇殆居及蘇恭皆以為莊子稱蜈蚣甘帶淮南子云騰蛇殆見蜈蚣並言蜈蚣是此蜈蚣也而郭璞注爾雅蒺藜蜈蚣云似蝗而大腹長角乃又似別種下有馬陸條亦與蜈蚣相類長三四寸班色其死側卧狀如刀環故名刀環蟲書傳云百足之蟲至死不彊此蟲是多寸寸斷之亦便寸行是也胡治治尸疰惡氣諸方皆用蜈蚣今醫治初生兒口噤不開不收乳者用赤足蜈蚣去足炙末以猪乳二合調半錢分三四服溫灌之

雷公云

凡使勿用十足蟲真似足是頭上有白肉面并紫火若誤用并把著腥臭氣入項致死去使蜈

蚣先以蜈蚣木末不焦用柳坤末於土器中炒令木末焦黑後去木末了用竹刀刮去足甲了用

千金方

大治射工水弩毒以蜈蚣大者一枚炙為末和苦酒傳之亦治口禁

子母秘錄

治小兒出口病但着舌上有瘡知粟米大是也
以蜈蚣汁刮破指甲研傳兩頭肉差如無

生者乾者亦得

抱撲子

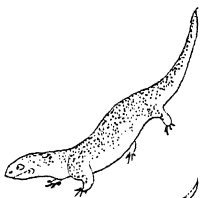
云未蜈蚣以治蛇瘡

衍義曰

蜈蚣背光黑綠色足赤腹下黃有中其毒者以鳥雞屎水稠調塗咬處効
大蒜塗之亦効復能

治丹毒唐蜈蚣一條乾者白礬皂子大雷丸一箇百步二錢秤同為末醋調塗之又畏蝮螭不敢過所行之路
觸其身則蜈蚣死人故取以
治蜈蚣毒桑汁白鹽亦効

蛤 蚧



蛤蚧味鹹平有小毒主久肺勞傳尸殺鬼物邪氣療效
嗽下淋瀝通水道生嶺南山谷及城墻或大樹間身長
四五寸尾與身等形如太守宮一雄一雌常自呼其名
曰蛤蚧最護惜其尾或見人欲取之多自嚙斷其尾人
即不取之凡採之者須存其尾則用之力全故也方言

曰桂林之中守宮能鳴者謂蛤蚧蓋相似也

今附臣禹錫等謹按

嶺表錄異云蛤蚧首如蝦蟆背有細鱗如蠶子上黃色
身頭尾長多巢於榕樹中端州子墻內有巢於廳署城
樓間者旦暮則鳴自呼蛤蚧或云鳴一聲是一年俚人
採之鬻於市為藥能治肺疾醫人云藥刀在尾尾不具

者無功日華子云無毒治肺氣止嗽并通月經下石淋
及治血人名蛤蚧解合藥去頭足洗去鱗鬣內不淨以

酥炙
用良

圖經曰

蛤蚧生嶺南山谷及城墻或大木間今嶺外亦
有之首苦蝦蟇背有細鱗如蠶子色黃如土長
四五寸尾與身等蓋守宮蠃蟬之類也故楊雄方言云
桂林之中守宮能鳴者俗為之蛤蚧言其鳴自乎其
名也藥力全在尾人捕之則自齧斷其尾因得釋去巢穴
多依榕木亦有在古尾城樓間者人欲得其首完者乃
以長柄兩爾股截之如粘韻等狀伺於榕木間以刺
之皆一腹中腦一股著尾故不能盡也行常一雄一雌
相隨入藥亦須兩用之或

云陽人用雌陰人用雄

海藥云

謹按廣州記云生廣南水中有雌雄狀若小鼠
夜即居於榕樹上投一獲二嶺外錄云有如蝦

蟾背有細鱗身短尾長旦暮自鳴蛤蚧人採之割腹以竹開張膠乾繫於市力在尾尾不全者無効彼人用療折傷近日西路亦出其狀雖小滋力一般無毒主肺折上氣咯血咳嗽並宜丸散中使凡用灸黃熟搗口含少許奔走令人不喘者是其真也

雷公云

凡使須認雄雌若雄為蛤皮麓口大身小尾麓雌為蚧口尖身大尾小男服雌女服雄凡修事

服之去甲上尾上并腹上肉毛毒在眼如斯修事了用酒浸才乾用紙兩重於火上緩隔焙紙灸待兩重紙乾燂透後去紙取蛤蚧於甕器中盛於東舍角畔懸一宿取用力可十焙勿傷尾効在尾也

衍義曰

蛤蚧補肺虛勞嗽有功治久嗽不愈肺問積虛熱久則成瘡故嗽也膿血曉久不止喉中氣塞

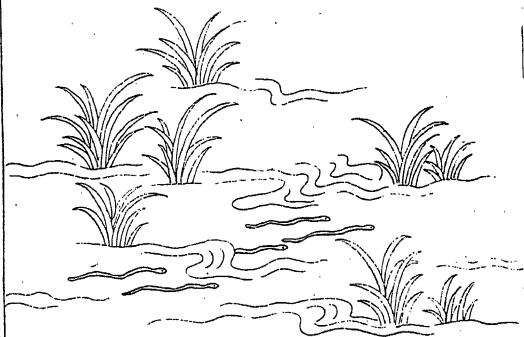
胃馬壹痛蛤蚧阿膠生尸角鹿角膠羚羊角二兩除膠外皆為屑次入膠分四服每服用河水三升於銀石器

中慢火煮至半升濾去滓臨卧微溫細細呷其滓候服
盡再搥都作一服以水三升前至半升如前服若病人
久虛不喜水當減水張刑部子
鼻病極田樞密况送此方遂愈

蔡州水蛭

欽定四庫全書

證類本草



水蛭音質味鹹苦平微寒有毒主逐惡血瘀血月閉破血

瘕積聚無子利水道又墮胎一名蚊一名至掌生雷澤

池澤五月六月採暴乾

陶隱居云蚊音蟻今復有數種此用焉蟻得齧人腹中有血者

仍乾為佳山蚊及諸小者皆不用楚王食寒菹所得而吞之果能去結積雖曰陰祐亦是物性兼然唐本注云此物有草蛭水蛭大者長尺名馬蛭一名馬棋並能啞牛馬人血今俗多取水中小者用之大効不必要須食人血滿腹者其草蛭在深山草上人行即傳著脛服不覺遂於肉中產育亦大為害山人自有療法也臣禹錫等謹按蜀本云採得之當用箆竹筒盛待乾又米泔浸一宿後暴乾以冬猪脂煎令焦黃然後用之勿誤採石蛭用石泥二蛭頭尖腰麓色赤不入藥誤食之則令人眼中如生埋漸致枯損今用水中小者耳陳藏器云水

蛭本功外人患赤白遊癩及癰腫毒取十餘枚令陷一作啗病處取皮皺肉白無不差也冬月無蛭蟲地中掘取暖水中養之令動先洗去人皮鹹以竹筒盛蛭綴之須更便咬血滿自脫更用飢者崔知悌令兩京無處預養之以防緩急收乾蛭當長其身令長腹中有子者去之比物難死雖加大灸亦如魚子煙熏三年得水猶活以為楚王之病也藥性論云水蛭使主破女子月候不通欲成血勞癥塊能治血積聚日華子云畏石灰破癥結煞極難修制須細剉後用微火炒令色黃乃熟不爾入腹生子為害

圖經曰

水蛭生雷澤池今近處河池中多有之一名蜚此有數種生水中心者名水蛭亦名馬蟻生山中

者名石蛭生草中者名草蛭生泥中者名泥蛭並皆著人及牛馬股脛間齧啞其血甚者入肉中產育為害亦大水蛭有長尺者用之當以小者為佳六月採暴乾一云採得當以篋竹筒盛之待乾又用米泔浸經宿然後

出之暴已又用冬月猪脂煎令黃乃堪用乾蛭當展令長腹中有子者去之古法有用水蛭啗瘡者緩急所須亦不可得雀知悌令預收養之以備用此物極難死如火灸經年得水猶可活也石蛭等並頭尖腹麓不堪入藥誤用之則令人目中生煙不已漸致枯損不可不辨也

經驗方

治折傷用水蛭新走上焙乾為細末熱酒調下二錢食頃痛可更一服痛止便將折骨藥封以

物夾定直候至較

初虞世

治從高墜下及打擊內傷神効麝香水蛭各一兩對碎炒令煙出二件研為末酒調一錢當下

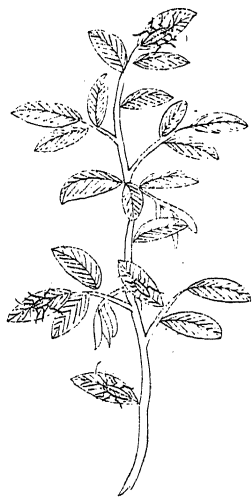
畜血未止再服其効如神

衍義曰

水蛭陳藏器曰華子所說備矣大者京師久謂之馬龍腹黃者謂之馬黃畏鹽然治傷折有功

經與注背不言修製宜子細
不可忽也今人用者皆妙

斑 猫



斑猫味辛寒有毒主寒熱鬼疰蠱毒風癩疥癬惡瘡疽
蝕死肌破石癰血積傷人肌墮胎一名龍尾生河東川

谷八月取陰乾

馬刀為之使畏已豆丹參空青惡膚青
陶隱居云豆花時取之甲上黃黑班色

如巴豆大者是也臣禹錫等謹按蜀本圖經云七月八
月大豆葉上甲蟲長五六八八黃班文烏腹者今所在
有之吳氏云斑猫一名班蚝音刺一名龍蚝一名班菌
一名騰髮一名盤蛩一名晏青神農辛岐伯鹹桐君有
毒扁鵲甘有大毒生河內川谷或水石藥性論云班猫
使一名龍苗有大毒能治療應通水道日華子云惡豆
花療淋疾傳惡瘡癩爛入藥
除翼足熟炒用生即吐瀉人

圖經曰

斑猫生河東川谷入處處有之七月八月大豆
盛時此蟲多在葉上長五六分甲上黃黑文烏

腹尖喙如巴豆大就葉上枝之陰乾古方書多有用
此其字或作斑蝥亦斑蝥入藥不可令生生即吐瀉人

外臺秘要

救急治疔腫方斑蝥二枚捻破以
針劃瘡上作米字封之即根乃出

又方

治乾癬積年生疔搔之黃水出每逢陰雨
即痒用斑蝥半兩微炒為末蜜調傳之

經驗方

大治大人小兒瘰癧內消方斑蝥一兩去翅足
用粟米一升同斑蝥炒令米焦黃去來不用細

研入乾薄荷末四兩同研令勻以烏鷄子清九如菘豆
大空心臘茶下一丸加至五丸却每日減一也減至一

丸後每日
服五丸

肘後方

治沙虱毒斑蝥二枚一枚未服之
枚燒令煙絕研末以傳瘡中立差

廣利方

治瘰癧經久下不差斑蝥一枚去翅足微炙以漿
水一盞空腹合之用蜜水下重者不過七枚差

又方

姪娠或已不活欲下胎
藝喪滿未服一救即下

行義曰

班猫須糯米中炒米黃為度
姪身人不可服為能潰人肉治淋藥多用極苦人充宜斟酌下條

芫青其用與此不相遠故附於此

田中螺汁大寒主目熱赤痛止渴

陶隱居云生水田中及湖濱岸側形圓大

如梨橘者人亦煮食之煮汁亦療熱腥酒止渴患根痛
取真珠并黃蓮內其中良久計取出以注目中多差磨
本注云別錄云殼療尸疰心腹痛又主矢精水潰飲汁
止瀉今按陳藏器本草云田中螺煮食之利大小便去
腹中結熱目下黃腳氣衝上小腹急硬小便赤澀腳手
浮腫生浸取汁飲之止眉渴碎其肉傳熱療爛殼燒為
灰未服主反胃臣禹錫等謹按蜀本圖經云生水田中
大如桃李狀類蝸牛而尖長青黃色夏秋採之藥注論

云田螺計亦可單用土治胎熱目赤腫痛取大者七枚
洗淨新汲水養去穢比重換水一升浸沈仍旋取於乾
淨器中著小盞花於口上承取自出者用點目逐箇如
此用了却放之日華子云田螺冷無毒治手足腫及熱
瘡生研
汁傳之

陳藏器云

在水田中圓大者是小小泥有稜名埒螺亦
止渴不能下水食之當先米泔浸去泥此物

至難死有誤泥在壁中三十年猶活能伏氣飲露唯生
穿散而出即死爛殼燒為灰未服主反胃胃冷去卒心
痛

食療云

大寒汁飲療熱腥酒
壓升石不可常食

聖惠方

治連月飲酒咽喉爛舌上生瘡水中
螺蚌肉葱豉椒薑煮飲汁三兩盞差

食醫心鏡

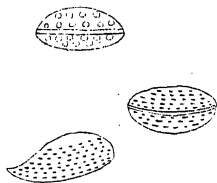
主消渴飲水日夜不止口乾小便數田中螺
五升水一斗漫經宿渴即飲之每日一瘥易

水換生
螺為妙

又方

云以水三升煮取汁
渴即飲之螺即任契

貝 子



貝子味鹹平有毒主目翳鬼疰蠱毒腹痛下血五癘利水道除寒熱温症解肌散結熱燒用之良一名貝齒生

東海池澤

陶隱居云此是今小小貝子人以飾軍容服物者乃出南海燒作細屑未以吹眼中療醫

良又貞馬珂搗末亦療育醫臣禹錫等謹蜀本圖經云蝸類也形若魚齒潔者良藥性論去貝子使能破五淋利小便治傷寒狂熱日華子云貝齒涼治醫障并鬼毒鬼氣下血又名白貝

圖經曰

貝子生東海池澤今南海亦有之貝類之最小者又若蝸狀而交州記曰大貝出日南如酒杯

小貝貝齒也善治毒俱有紫色是也潔白如魚齒故名貝齒古人用以飾軍容服物今稀用但穿之與小兒戴髻頭家以飾縵帶盡家亦或使研物採無時珂亦似此而大黃黑色其骨白可以飾馬

海藥云

雲南極多用為錢貨易主水氣浮腫及孫子疳蝕吐乳並燒過入藥中用

雷公云

凡使勿用花蟲殼其二味相似只是用之無効凡使先苦酒與蜜相對秤二味相和了將貝齒

於酒窖中蒸取出却於清酒中詢令淨研用

聖惠方

治射罔在諸肉中有毒及漏脯毒用貝子末水調半錢服効或食麩懼毒亦同用

千金方

點小兒黑花眼醫澁痛用貝齒一兩燒作灰研如麩入少龍腦點之妙

又方

去目醫貝子十枚燒灰細篩取一胡豆大著醫上卧如炊一石米久乃滅瘰肉者加真珠與貝子等分

孫真人

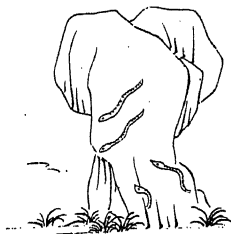
治食物中毒取貝子一枚含自吐

衍義曰

其子今謂之貝齒亦如紫貝但長寸餘故曰貝子色微白有深紫黑者治目中醫燒用北人用

之穗帽上為飾及綴
衣或祚蹠酸下垂

常州石鱗



石蠶味鹹寒有毒主五癘破石淋墮胎 肉解結氣利

水道除熱一名沙虱生江漢池澤

陶隱居云李云江左無識此者謂為草根

其實類蟲形如老蠶生附石僉助庾切人得而食之珠鹹而微辛李之所言有理但江漢非僉地爾大都應是生氣物猶如海中蠅蛤輩附石生不動亦皆活物也今俗用草根黑色多角節亦似蠶恐未是實方家不用沙虱自是東間水中細蟲人入水浴著人累不可見痛如針刺挑亦得之今此名或同爾非其所稱也唐本注云石蠶形是蠶細小有角節青黑色生江漢側石穴中岐隴間亦有北人不多用採者遂絕爾今隴州採送之臣禹錫等謹按蜀本注李云江左無識此者謂是草根生附石間其實如老蠶如此則合在草部矣今既在蟲部又一名沙蟲則是沙石間所生者一種蟲也陶云猶如蠅蛤輩附石而生近之矣蘇亦未識而云似蠶有節青

黑生江漢石穴中此則半似說蠶半似草更云不採遂絕妄亦甚也按此蟲所在水石間有之取以為鈎餌者是也今馬湖石門出此最多彼人好敢之云鹹微辛李蘇二說殆不足憑也

圖經曰

石蠶生江漢池澤舊注或以為草根生石上似蠶者或以為生氣物猶如海中蠍蛉輩又本經

云一名沙蠶沙蠶自是水中細蟲都無定論蜀本草注云此蟲所在水石間有之人取以為鈎餌馬湖石門出取最多彼人亦好敢之云味鹹小辛今此類川廣中多有之草根之似蠶者亦名石蠶出福州及信州山石上四時當有其苗青亦有節三月採根焙乾主走注風散血止痛其節亦堪單用擣節取末酒溫服之

衍義曰

石蠶謂之為草則繆矣經言肉解結氣注中更辯不定此物在處有附生水中石上作絲蠶如

釵股長寸許以蔽其身色如泥蠶在其中此所以謂之石蠶也今方家用者絕稀此亦水中蟲耳山可中多

雀 窠



本草綱目

雜類本草

四十九

雀甕味甘平無毒主小兒驚癇寒熱結氣蠱毒鬼疰一

名躁舍生漢中採蒸之生樹枝間音斯房也八月

取

陶隱居云俗為蚝蟲其背毛亦螫人生卵形如雞子大如己豆今方家亦不用此蚝一作載王吏切爾唐

本注云此物紫白間斑狀似倬磔文可受大者如雀卵在樹間似蝶蛸蟲也臣禹錫等謹按蜀本注云雀好

食之俗謂之雀兒飯篋陳藏器云雀癰本功外主小兒撮口病先斃小兒口傍令見血以癰碎取汁塗之亦生

搗鼠婦并雀癰汁塗小兒多患此病漸漸以撮不得飲乳者是凡產育時開諸物口不令閉相厭之也打破絞

取汁與平常小兒飲之今無疾本經云蛸房蘇云蚝蟲卵也甘蚝蟲身扁背上有刺大小如蠶安有卵如雀

卵哉蘇為深誤耳雀癰一名雀甕為其形似甕而名之癰甕聲近耳其蟲好在果樹上背有五色稠毛刺人有

毒做老者口中吐白汁凝聚漸硬正如雀卵子在其中作蛹以甕為繭羽化而出作蛾故子如蠶子於葉間豈有此蟲卵如雀卵大也

日華子云載毛蟲窠有毒

圖經曰

雀甕蛭蛭房也生漢中木枝上今處處有之蛭蛭蛭七更切蟲也亦曰載與蛇同毛蟲好在石

榴木上似蠶而短背上有五色斑刺螫人有毒欲老者口吐白汁凝聚漸堅硬正如雀卵故名之一名雀癰癰聲近耳其子在甕中作蛹如蠶之在繭也久而作蛾出枝間葉上故子如蠶子復為蟲舊注以甕為蟲卵非也

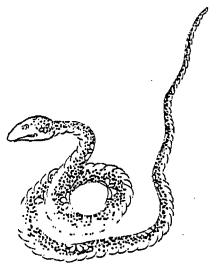
一曰雀好食其甕中子故俗間呼為雀兒飯甕又名刺剛子人名天漿子八月採蒸之今醫家治小兒慢驚方以天漿子有蟲者白殭蠶乾煨三物微炒各三枚擣篩為末煎麻黃湯調服一字日三隨兒大小加減之大有

効

衍義曰

雀窠多在棘枝上故又名棘剛
子研其間出出嚙小兒治驚癇

蕪州白花蛇



白花蛇味甘鹹溫有毒主中風溫痺不仁筋脉拘急口

面喎斜半身不遂骨節疼痛大風疥癩及暴風瘙痒脚

弱不能久立一名褰鼻蛇白花者良生南地及蜀郡諸

山中九月十月採捕之火乾

今附臣禹錫等謹按藥性論云白花蛇君主治肺風

鼻塞身生白癩風癩
瘍斑點及浮風癰修

圖經曰

白花蛇生南地及蜀郡諸山中今黔中及蘄州
鄧川皆有之其文作方勝白花喜螫人足點人

有被螫者立斷之補養既愈或作木脚續之亦不妨行
九月十月採補之火乾治風速於諸蛇然有大毒頭尾
各一尺充甚不可用只用中斷乾者以酒浸去皮骨炙
過收之不復蛇壞其骨須遠棄之不然刺傷人與生者

合同此蛇入人室屋中忽作爛爪氣者便不嚮須速辟
懸之黔人有治疥癬遍體諸藥不能及者生取此蛇中
劑火為一大貯令通紅漏醋令熱氣蒸便畫蛇於上以
盆復宿昔如此三過去骨取肉芘以五味令過與病者
賴取之膜眩一晝女乃醒瘡疔隨皮便
退其人便愈用乾蛇亦以眼不陷為真

雷公云

凡使即云治風元何以風緣地性竄即令引藥
至於有風治處因定号之為使凡一切蛇須認

取雄雌及州土有蘄州烏地只重三分至一兩者妙也
頭尾全眼不合如活者頭上有逆毛二寸一路可長半
分已來頭尾相剝使之入藥彼處若得此樣蛇多留供
進重二兩三分者不居別處也乾寧記云此蛇不食生
命只吸蘆花氣并南風并居蘆枝上最難採又不傷害
人也又有重十兩至一鎰者其蛇身烏光頭圓尾尖邏
眼目赤光用之中也地腹下有白腸帶子一條可長一
寸已來即是雄也採得去之頭煎皮骨帶子了二寸許

到之以苦酒浸之一宿至明漉出向柳木炭火上焙之令乾却以酥炙之酥盡為度炙乾後於屋下已地上症一坵可深一尺已來安蛇於中一宿至明再炙令乾僅用凡修事一切蛇並去膽并上皮了乾濕酒煮過用之

孫真人

云四月勿食蛇肉害人

太平廣記

趙延積云遭惡蛇所螫處貼皮便於其上炙之引去毒氣即止

衍義曰

白花蛇諸蛇鼻向下獨此蛇鼻向上背有方勝花叙以此得名用之去頭尾換酒浸三日棄酒

不用火炙仍盡去皮骨此物毒甚不可不防也

烏蛇無毒主諸風癢癰癬疥癬皮膚不仁頑痺諸風用之炙入丸散浸酒合膏背有三稜色黑如漆性善不噬

物江東有黑稍蛇能纏物至死亦如其類生商洛山

今附

臣禹錫等謹按藥性論云烏蛇君味甘平有小毒能治熱毒風皮膚生瘡眉鬢脫落癰痒疥等

圖經曰

烏蛇生商洛山今蘄州黃州山中有之背有三稜色黑如漆性至善不筮物多石蘆叢中臭其

花氣亦乘南風而吸最難採捕多於蘆枝上得之至枯死而眼不陷福之重三分至二兩者為上麓大者轉重力弥滅也又頭有逆毛二寸一路可長半分以來頭尾相對用之入神此極難得也作偽者用他地生熏之至黑亦能亂但眼不光為異耳

聖惠方

治面上瘡及點易容方用烏蛇二兩燒灰末以臘月豬脂調傳之

千金方

治耳聾以綿裹蛇膏塞耳中神効

朝野僉載

商州有人患夫風家人惡之山中為起茅屋有烏蛇墜酒罌中病人不知飲酒漸差罌底

尚有蛇骨方

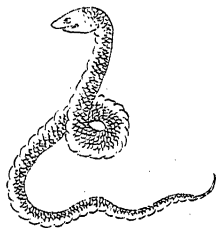
知其由也

衍義曰

烏蛇尾細能穿小銅錢一百文者佳有身長一文餘者蛇類中此蛇入藥取多嘗於順安軍塘

藥堤上見一烏蛇長一文餘有鼠狼噬蛇頭曳之而去是亦相畏仗爾市者多偽以佗燻色算之不可不察也烏蛇脊高世謂之劍脊烏梢

金 蛇



本草綱目卷之五

雜類本草

五十五

金蛇無毒鮮生金毒人中金藥毒者取蛇四寸炙令黃
煮汁飲頻服之以差為度大如中指長尺許常澄木飲
露身作金色照日有光亦有銀蛇鮮銀藥毒人中金毒
候之法合瞑取銀口中含至曉銀變為金色者是也令

人肉作雞脚裂生賓澄州

今附臣禹錫等謹按陳藏器云金蛇味鹹平

圖經曰

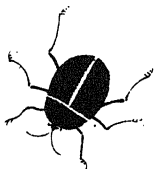
金蛇出賓澄州大如中指長尺許常木飲露體作金色照日有光及能解金毒亦有銀蛇解銀毒今

不見有捕得者而信州上饒縣靈山鄉出一種蛇酷似此彼人呼為金星地鱧冬收補之亦能解銀毒止瀉洩及邪熱

衍義曰

金蛇今方書往往不見用

蛭 蟻



陸類本草

五十二

蜣螂味鹹寒有毒主小兒驚癇瘰癧腹脹寒熱大人癩

疾狂易

音羊

手足端寒肢滿責豚一名蝘

音蝘

火熬之

良生長沙池澤五月五日取蒸藏之臨用當灸勿置水

中令人吐

畏

羊角石膏陶隱居莊子云蝘之智在於轉丸其喜入人糞中取屎丸而却推之俗

名為推當取大者其類有三四種以鼻頭扁者為真唐本注云別錄云擣為丸塞下部引痔蟲出盡永差臣禹

錫等謹按蜀本圖經云此類多種取鼻高目深者名胡蝘今所在皆有之藥性論云蝘使主治小兒疳蟲

蝘日華子云能墮胎治疰疔和乾薑傳惡瘡出箭頭其糞室痔瘻出蟲入藥去足炒用

圖經曰

蝘生長沙池澤今處處有之其類極多取其大者又鼻高目深者名胡蝘用之最良五月

五日取蒸而藏臨用當灸勿置水中令人吐小兒疳蟲
方多用之蜣螂心主疔瘡而本經不著唐劉禹錫纂柳
州救三死方云元和十一年得疔瘡凡十四日益篤
善藥傳之皆莫能知長藥實方伯教用蜣螂心一夕而
百苦皆已明年正月食羊肉文大作再用亦如神驗其
法一味貼瘡半日許可再易血盡根出遂愈蜣螂心腹
下度取之其肉稍白是也所以云食羊肉又大作者蓋
出葛洪肘後方又主箭鏃入骨不可拔者微熬已豆與
蜣螂並研勻塗所傷處斯須痛定必微痒且忍之待極
痒不可忍便撼動箭鏃拔之立出此方傳於夏侯鄆鄆
初為閬州錄事參軍有人額上有箭痕間之云隨馬侍
中征田悅中射馬侍中與此藥立可拔鏃出後以生肌
膏藥傳之遂無苦因并方獲之云諸瘡亦可療鄆得方
後至洪州逆旅主人妻患瘡呻吟方極以此藥試之立
愈又主沙塵入眼不可出者取生蜣螂一
枚手持其背遂於眼上影之沙塵自出

陳藏器

治蜂瘻燒死蛻
娘末和錯傳之

聖惠方

治一切惡瘡及沙虱水弩惡疽並皆治之用
蛻娘十枚端午日收乾者佳杵末油調傳之

外臺秘要

治瘡瘍風取塗中死蛻娘杵
爛之當指令熱封之一宿差

子母祕錄

治小兒重舌燒蛻
娘末和唾傳舌上

又方

小兒大人忽得惡瘡末辨識
者取蛻娘杵絞取汁傳其上

劉涓子

治鼠瘻死蛻娘燒作末苦酒和
傳之數過即愈先以鹽湯洗

又方

治附骨癰蛻娘七枚
和大麥爛搗封之

肘後方

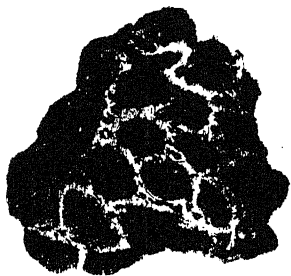
若大赫瘡已灸之以蛻娘乾者末之
和鹽水傳四畔周回如葦葉開俠

行義曰

蜣螂大小二種一種大者為胡蜣螂身黑光腹翼下有小黃子附母而飛行晝不行夜方飛出

至人家庭戶中見燈光則來一種小者身黑暗晝方飛出夜不飛今當用胡蜣螂其小者研三上投以水灌牛牛馬治脹結絕佳孤遇而必盡食之

潞州五靈脂



五靈脂味甘溫無毒主療心腹冷氣小兒五疳辟疫治腸風通利氣脉女子月閉出北地此是寒號蟲糞也附今

臣禹錫等今據寒號蟲四足有肉翅不能遠飛所以不入禽部

圖經曰

五靈脂出北地今惟河東州郡有之云是寒號蟲糞色黑如鐵採無時然多夾沙石絕難修治

若用之先以酒研飛鍊令去沙石乃佳詰傷冷積聚及小兒女子方中多用之令醫治產婦血暈昏迷上衝悶絕不知人事者五靈脂二兩一半炒熟一半生用搗羅為散每服一錢熟熱水調不如口禁者以物幹開口搗之人喉邦愈謂之獨勝散又治血崩不止五靈脂十兩搗羅為末以水五大盞煎至二盞去滓澄清再煎為膏入神末二兩合和丸如米子大每服一十九溫酒下空心服便止諸方用之極多

經驗方

治丈夫婦人吐逆連日不止粥食湯藥不能下者可以應用此得効摩丸五靈脂不夾土石揀

精好者不計多少持羅為末研狗膽汁和為丸如鷄頭大每服一九煎熱生薑酒摩令極細更以少生薑酒化以湯湯藥令極熱須是先做下粥溫熱得所左手與患人藥喫不得救口右手急將粥與患人喫不令太多

經効方

治婦人心痛血氣刺不可忍失笑散五靈脂淨好者蒲黃等分為末每服二錢用好醋一杓熬

成膏再入木一盞同煎至七分熱服立効

又方

治婦人經血不止五靈脂末炒令過熟出盡煙氣每服大兩錢用當婦兩片酒一中盞與藥末同煎

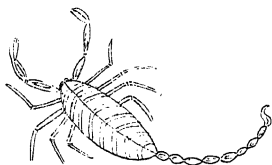
至六分去滓熱服連三九服効

衍義曰

五靈脂行經血有功不能生血嘗有人病眼中翳往來不定如此乃是血所病也蓋心生血肝

藏血肝受血則能視日病不治血為背理此物入肝最速一法五靈脂二兩沒藥一兩乳香半兩川烏頭一兩半炮去皮同為末滴水丸如彈子大每用一丸生薑溫酒磨服治風冷氣血閉手足身體疼痛冷麻又有人被毒蛇咬良久之間已昏因有老僧以酒調藥二錢嚥之遂蘇及以藥滓塗咬處良久復嚥二錢其苦皆去問之乃五靈脂二兩雄黃半兩同為末正此耳後有中毒者用之無不驗此藥雖不堪貴然亦多有偽者

蠍



蠍味甘辛有毒療諸風癰瘰及中傷半身不遂口眼喎

斜語澀手足抽掣形緊小者良

出青州者良今附臣禹錫等謹按蜀本云蠍緊

小者名蚱蜢段成式酉陽雜俎云鼠負蟲行者多化為蠍蚱子多負於背嘗見一蠍負十餘子子色猶白才如稻粒開州古倉有蠍形如錢螫人必死江南舊無蠍開元初韋有主簿竹筒盛過江至今江南往往有之俗呼為主簿蟲蠍常為蝸所食先以跡規之不復去蠍前謂之螫後謂之蠶日華子云蠍半

圖經曰

蠍舊不著所出州上注云出青州者良今京東東西河陝州郡皆有之採無時用之欲緊小者

今人捕得皆大逼乾死收之方書謂之蚱蜢陶隱居集驗方云蠍有雌雄雄者螫人痛止在處雌者痛牽諸處若是雄者用井泥傳之溫則易雌者當用瓦屋溝下泥傳之或不值天雨泥可汲新水從屋上游下取泥用又

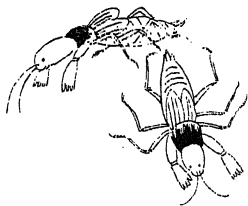
炒至生薑乾量度為未都作一服初夜溫酒下至二更盡盡量飲酒至畔不妨次日耳中如笙篳即効

衍義曰

蝸大人小兒通用治小兒驚風不可闕也有用全者有只用稍者稍力充功今青州山中石下

捕得慢大逼或烈日中熬蝸渴熱時乃與青泥食之既滿腹以火逼殺之故甚色多赤欲其體重而售之故也醫家用之皆悉去壬如蠶人還能禁止之自嘗被其毒兄長禁而上及令故蜚終不痛翰林禁科具矣

蝓 蛄



螻

音姑 妻姑音

味鹹寒無毒主產難出肉中刺潰癰腫下哽

噎解毒除惡瘡一名蟪姑一名天螻一名鼓

音斛

生東城

平澤夜出者良夏至取暴乾

陶隱居云以自出者其自腰以前甚泣主止大小便

從腰以後甚利主下大小便若正板刺多用其腦此物頗協神鬼昔人獄中得其螻力者今人夜忍見出多打殺之言為鬼所便也臣禹錫等謹按蜀本注云爾雅曰螻尺螻是也圖經云夏至取今所在有之爾雅疏云一名碩鼠夏小正三月云螻則鳴是也日華子云冷有毒治惡瘡水腫頭面腫入藥炒用

圖經曰

螻姑生東城平澤今處處有之穴地糞壤中而生夜則出求食人夜行忽見多打殺之言其為

鬼所使也夏至後取暴乾以夜出者良其自腰以前甚澁主止大小便或云止小便自腰以後甚利主下大小

便若出拔刺多用其腦此一名鼓爾雅云鼓天螻夏小
小正扁云三月鼓則鳴是也廣雅云一名碩鼠易晉如
碩鼠孔穎達正義云有五能而不能成技之蟲也又引
蔡邕勸學篇云碩鼠五能不成一技術注云能飛不能
過屋緣不能窮木能游不能度谷能穴不能掩身能走
不能免人荀子云梧鼠五技而窮並為此螻蛄也而魏
詩碩鼠刺重斂傳注皆謂大鼠則爾雅所謂碩鼠關西
呼為鮑音翟鼠者陸機云今河東有大鼠能人立交見
兩脚於頸上跳舞善鳴食人禾苗人逐則走木空中亦
有五枝或謂之雀鼠其形大然則螻蛄與此鼠二物而
同名碩鼠者也螻蛄有技而窮此鼠枝不窮故不同耳
螻蛄又名梧鼠本經未見也今方家治石淋導水用螻
蛄七枝益二兩同於新瓦上鋪蓋焙
乾研末温酒調一錢七服之即愈

聖惠方

治十種水病腫滿喘促不得卧以螻蛄五枝
乾為末食前湯調半錢匕至一錢小便秘通効

外臺祕要

治鯁 螻蛄腦一物吞亦
治刺不出傳之刺即出

孫真人

治箭鏃在咽喉膏高及針刺不出以
螻蛄擣取汁滴上三五度箭頭自出

衍義曰

螻蛄此蟲當立夏後至夜則鳴月令謂之螻蛄鳴
者是矣其聲如蚯蚓此乃是五技而無一長者

馬陸味辛溫有毒主腹中大堅癥破積聚息肉惡瘡白

禿療寒熱痞結脅下滿一名百足一名馬軸生玄菟川

谷

陶隱居云李云此蟲形長五六寸狀如大蛭夏月登
樹鳴冬則蟄今人呼為飛蛭音玄蟲也蛭不必是馬

陸爾今有一細黃蟲狀如蜈蚣而甚長俗名土蟲雞食
之醉悶亦至死書云百足之蟲至死不僵居良切此蟲
足甚多寸寸斷便寸行或欲相似方家既不復用市人
亦無取者未詳何者的是唐本注云此蟲大如細筆管

長三四寸斑色一如軸蟻襄陽人名為馬竝亦呼馬軸
亦名刀環蟲以其死側狀如刀環也有人自毒服一枚
便死也

雷公

凡使收得後糠頭炒令糠頭焦黑取馬
陸出用竹刮足去頭了研成未用之

衍義曰

馬陸即令百節蟲也身如槎節有細蘆絞起紫
色光潤百足死則側卧如環長二三寸尤者麓

如小指西京上陽宮及內
城甃中甚多入藥至鮮

欽定四庫全書

卷二十二

毒



鼃蛙音味甘寒無主小兒赤氣肌瘡臍傷止痛氣不足

一名長股生水中取無時陶隱居云凡蜂蟻鼃蟬其類最多大而青脊者俗名土鴨

其鳴甚壯又一種黑色南人名為蛤子食之至美又一種小形善鳴喚名鼃子此則是也臣禹錫等謹按蜀本

注云蝦蟇屬也居陸地青脊善鳴聲作鼃者是日華子云青鼃性冷治小兒熱瘡皆黃路者名金線投尸瘥病

蟲去勞省解熱毒身青線者是

圖經曰鼃本經不載所出州土云生水中令處處有之似蝦蟇而背青綠色俗謂之青蛙亦有背作黃

文者人謂之金線鼃陶隱居云蜂蟻蟬其類最多大腹而脊青者俗名上鴨其鳴甚壯即爾雅所謂在水日鼃者是也黑色者南人哈子食之至美即今所謂之蛤亦名水雞是也閩蜀浙東人以為珍饈彼人云食之鋪虛

捐尤宜產婦即此也小形善鳴喚者名鼃子即藥中所用鼃是也其餘蝮蝮長肱蠟子之類非藥中所以須不復也

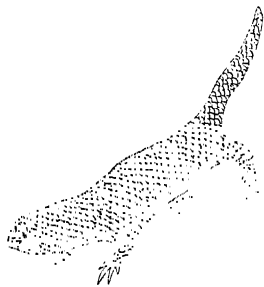
悉載

衍義曰

鼃其色青腹細嘴尖復脚長故善躍大其聲則曰雖小其聲則曰蛤月令所謂雀入大水化為

蛤者也唐韓退之詩一夜青蛙啼到曉者食此食之性平解勞熱

鱗 鯉 甲



鮫鯉甲微寒主五邪驚啼悲傷燒之作灰以酒或水和

方寸匕療蟻瘻

陶隱居云其形似鼃而短小又以鯉魚有四足能陸能水出岸開鱗甲伏如死

令蟻入中忽開而水開甲蟻背浮出於是食之故主蟻瘻方用亦稀惟療瘡癩及諸疰瘞爾臣禹錫等謹按

蜀本圖經云生深大山谷中金房均等州皆有之藥性論云鮫鯉甲使有大毒治山瘡瘡惡瘡燒傅之日華子

云涼有毒治小兒驚邪婦人鬼魅悲泣及痔漏惡瘡疥癬

圖經曰

鱗鯉甲舊不著所出州郡今湖嶺及金商均房間深山大谷中皆有之似鼈而短小色黑又似

鯉魚而有四足能陸能水日中出瘁開鱗甲如死令蟻入中蟻滿夜閉而入水蟻皆浮出因接而食之故主蟻瘻為最亦主惡瘡疥癩燒其甲末傅之揚炎南行方主山瘡瘡有鱗鯉甲湯令人謂之穿山甲近醫亦用燒灰

與少肉豆蔻末米飲調服療腸痔疾又治吹疔疼痛不可忍用穿山甲炙黃木道各一兩自然銅半兩生用三味搗羅為散每服二錢
温酒調下不計時候

外臺秘要

肘後治蟻入耳燒鱗鯉甲末以水調灌之即出

千金翼

治蟻漏取鮫鯉甲二枚末猪膏和傅之

簡要濟衆

治產後血氣上衝心成血暈穿山甲一兩重子小便浸一宿取出慢火炙令黃為末每服

一二錢用少許熱酒調下非時服之

衍義曰

鮫鯉角穴山兩居亦能水燒一兩存性肉豈蔻仁三箇同為末米飲調二錢服治氣痔膿血甚

者加蝟皮一兩燒入中病即已不必盡劑

南 京 芫 青



芫青味辛微温有毒主蠱毒風疰鬼疰墮胎三月取暴

乾陶隱居云芫花時取之青黑色亦療鼠瘻臣禹錫等謹按蜀本圖經云形大小如斑貓純清綠色今出寧

也州

圖經曰

芫青本經不載所出州土今處處有之其形頗與斑貓相類但純青綠色背上一道黃文尖喙

三四月芫花發時乃生多就花上採之暴乾凡用斑貓芫菁亭長之類須以糯米同炒香米色黃黑即為熟便出之去頭足及翅翼更以亂髮裹之桂屋東榮一宿然後用之則去毒矣舊說斑貓芫青葛上亭長地膽皆一類而隨時變古方皆用之深師療淋用亭長說之最詳云取葛上亭長折斷腹腹中有白子如小米二分分取著白板子上陰燥二三日藥成若有人患十年淋服三枚八九年以選服二枚服時以水著小杯中水如棗許

內藥蓋中瓜甲研當扁扁見於水中仰頭乃令人寫著
咽喉中勿令近牙齒間藥雖微小下喉自覺當至下焦
淋所項藥大作煩急不可堪者飲乾麥餅汁則葉勢止
也若有乾麥飯但水亦可耳老小服三分之一當下淋
疾如膿血連連爾石去者或如指頭或青或黃男女服
之皆愈此蟲四月五月六月為葛上亭長七月為斑貓
九月十月為地膽隨時變耳亭長時頭當赤身黑若藥
不快淋不下以意節度更增服之今醫家多只用斑貓
芫青而亭長地膽稀有使者人亦
少採捕既不得其詳故不備載

雷公云

芫蜻斑貓亭長赤頭等四件其樣各不同所居
所食所効各不同其芫蜻背尖處一小點赤在豆葉黃

斑貓背上一畫黃一畫黑背尖處一小點赤在豆葉上
居食豆葉汁亭長形黑黃在蔓葉上居食蔓膠汁赤頭
額上有大紅一點身黑用各有處凡修事芫蜻斑貓亭
長赤頭並用糯米小麻子相拌同炒待米黃黑出去麻

子等去兩翅足并頭用血餘裹懸於東牆角上一夜至明取用

地膽味辛寒有毒主鬼疰寒熱鼠癩惡瘡死肌破癥瘕

墮胎蝕瘡中惡肉鼻中息肉散結氣石淋去子服一刀

圭即下一名蚺青一名青蛙

烏媽切

生汶山川谷八月取

惡甘草陶隱居云真者出梁州狀如大馬蟻有翼偽者即斑猫所化狀如大豆大都療體畧同必不能得真爾此亦可用故有蚺青之名蚺字乃異恐是相承誤矣唐本注云形如大馬蟻者今見出邠州者是也狀如大豆者未見也臣禹錫等謹按蜀本圖經云二月三月八月九月草葉上取之形倍黑色先青所化也藥性論云地地膽能宣出瘰癧根從小便出上亦土之治鼻體

圖經

文具
荒
菁條下

珂味鹹平無毒主目中翳斷血生肌貝類也大如鮫皮

黃黑而骨白以為飾生南海採無時

唐本
先附

海藥

謹按名醫別錄云生南海白如蚌主消翳
膜及筋弩肉並刮點之此外無諸要用也

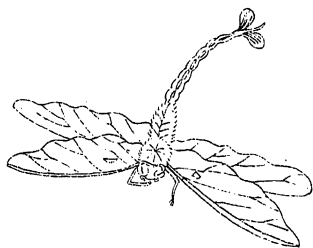
雷公云

要冬採得色白膩者并有白旋水文勿令見火
立無用處夫用以銅刀刮作末子細研用重絹

羅篩過後研千餘下用
此物不入婦人藥中用

--	--	--	--	--	--	--	--	--

蜻蛉



尺三寸五分

蜻蛉本草

七十三

蜻

音零

微寒強陰止精

陶隱居云此有五六種今用青色大眼者一名諸乘俗

呼胡梨道家用以止精眼可化為青珠其餘黃細及黑者不入藥用一名蜻蛭臣禹錫等謹按蜀本注云蜻蛭六足四翼好飛溪梨削日華子云蜻蛭涼無毒杜陽肢水藏入藥去翼足炒用良

圖經曰

蜻蛉舊不載所出州郡今所在水際有之此有數種當用青色大眼者為良其餘黃赤及黑色

者不入用俗間正名蜻蛭而不甚須也道家則多用之

衍義曰

蜻蛉其中一種最大京師名為馬大頭者是身綠色雌者腰間一遭碧色用則當用雄者陶隱

居以謂青色大眼一類之中元無青者眼一類皆大此物生化於水中故多飛水上唐杜甫云點水蜻蛭款款

飛

鼠 婦



鼠婦味酸温微寒無毒主氣癰不得小便婦人月閉血

痲癩瘰癧寒熱利水道一名負蝱音煩一名蚘音伊威音威一名

蝱蝱生魏郡平谷及人家地土五月五日取陶隱居云一名鼠負

言鼠多在坎中皆則負之今作婦字似乎乖理又一名鼠姑臣禹錫等謹按蜀本注云爾雅云蝱鼠負是也多

猶如菓耳名羊負來也日華子云鼠婦蟲有毒通小便能墮胎

圖經曰鼠婦生魏郡平谷及人家地上今處處有之多

鼠負今作婦字謬耳爾雅云蝱鼠負郭璞云窰器底蟲又云蚘威委黍詩東山云蚘威在室鄭箋云此物家無

人則生然本經亦有此名是今人所謂濕生蟲者也五月五日取古方有用者張仲景主久瘡大鼈甲丸中使之以其主

寒熱也

千金方

治產後小便利鼠婦七枚一味熬為屑作一服酒調下

衍義曰

鼠婦比濕生蟲也多足其色如蚓背有橫紋感起大者長三四分在處有之甄菴及下濕處多

用處絕少

螢火味辛微溫無毒主明目小兒火瘡傷熱氣蠱毒鬼

症通神精一名夜光一名放光一名熠

以入切

燿

以灼切

一

名即炤音照生階地池澤七月七日取陰乾

陶隱云此是腐草及爛竹

根所化初猶未如蟲腹下己有光數日便變而能飛方術家捕取內酒中令死乃乾之俗藥用之亦稀臣禹錫等謹按蜀本注云爾雅云螢火即炤注曰夜飛復下有火按此蟲是枋草所化也呂氏春秋云腐草化為螢是也藥性論云螢火

亦可單用治青育

行義曰

螢常在大暑前後飛出是得大火之氣而化故如此明照也今人用者少月令雖曰腐草所化

然非陰濕處終無

泉州甲香



甲香味鹹平無毒主心腹滿痛氣急止痢下淋生南海

唐本注云蠶大如小拳青黃色長四寸寸取蠶燒灰用之南人亦煮其肉取亦無損益也唐本先附

圖經曰

甲香生南海今嶺外閩中近海州郡及明州皆有之海蠶音螺之掩也南州異物志曰甲香大

者如甌面前一邊直攪長數寸關殼咀罅有刺其掩雜衆香燒之使益芳濁燒則臭一名流螺之中流最厚味是也其蠶大如小拳青黃色長四五寸人亦取其肉今醫家稀用但合香家所須用時先以酒煮去醒及涎云可聚香使不散也傳信方載其法云每甲香一斤以泔一斗半於鐺中以微煨犬煮經一復時即換新泔經三換即瀉出衆手刮去香上惡物訖用白蜜三合水一斗又煨火煮一復時水乾又以蜜三合水一斗同煮都三復時以香爛止炭火熱燒地灑清酒令閩鋪香於其上以新甕瓶蓋合蜜塗一復時待香冷硬即白中用木杵

擣令爛以沉香三兩麝香一分和合畧擣令相亂入甲香成以甕瓶貯之更能埋之經久方燒尤佳凡燒此香須用大火爐多著熱反及則灰至合甕時又須換火猛燒令盡訖去之爐傍著火煖水即香不散甲香須用合州小者佳此法出臣劉充奉禮也凡蟲之類亦多絕有大者珠蠱瑩潔如珠鷄鵝蟲形似鷄鵝頭並堪酒盃者檢尾蟲如抑狀擇輩所吹者畧不入藥故不悉錄

海藥云

和氣清神主腸風瘻痔陳氏云主甲疽瘻瘡蛇蝎蜂螫疥癬頭瘡喉瘡甲前口脂用也廣州記云南入常食若龜鱉之類又有小甲香若螺子狀取其蒂而修成也

雷公云

凡使須用生茅香皂角二味煮半日却漉出於石臼中擣用馬尾篩篩過用之

經驗方

甲香修製法不限多少先用黃土泥水煮一日以溫水浴過穴用米泔或灰汁煮一日依前浴

過後用蜜酒煮一日
又浴過燂乾任用

衍義曰

甲香善能管香煙與
沉檀龍麝用之堪佳

魚衣



衣魚味鹹温無毒主婦人疝瘕小便不利小兒中風項

強

臣兩切

背起摩之又療淋墮胎塗滅癩一名白魚一名

蟬

音談

生咸陽平澤

陶隱居云衣中乃有而不可常得多在書中亦可用小兒淋閉以摩臍及

小腹即溺通也臣禹錫等謹按蜀本論云衣中白魚使自毒利小便

圖經曰

衣魚生咸陽平澤今處處有之衣中乃少而多在書卷中爾雅所謂蟬潭潭尋二音白魚郭璞云

衣書中蟲一名蛎音丙魚是也段成式云補闕張周見壁上瓜子化為白魚因知列子朽瓜為魚之言不虛也古方主小兒淋閉取以摩臍及小腹溺即通又合鷹屎殭蠶同傳瘡癩即滅今人謂之壁魚俗傳壁魚入道經函中因蠹食神仙字則身有五色人能得而吞之可致神仙唐張湯之少子惑其說乃多書神仙字碎剪置瓶

中取壁魚投之冀其盡
食不能得遂致心疾

千金方

治少石草落目中昧不出
白魚以乳汁和注目中

外臺祕要

主眼翳白魚未
注少許於翳上

孫真人

卒患偏風口喎語訖取白魚摩耳
下喎向左摩石向右摩左正即止

子母秘錄

治婦人無故遺血溺衣
中白魚三十箇內陰中

食醫心鏡

小兒中客忤書中白魚
十枚傳乳頭飲之差

衍義曰

衣魚多在故書中久不動帛中或有之不若故
紙中多也身有厚粉手撫之則落亦齒毳衣用

處亦少其形稍似魚其尾
又分二歧世用以滅癩痕

三十六種陳藏器餘

海螺百一方治目痛累年或三四十年方取生螺一枚洗之內燥螺口開以黃連一枚內螺口中令其螺飲黃黃連汁以綿注汁著背中

孫真人

合菜食
治心痛

海月味辛平無毒主消渴下氣令人能食利五藏調中生薑醬食之銷腹中宿物令易飢止小便南海水沫所化煮時猶變為水似半月故以名之海蛤類也

食療云

平主消痰辟邪鬼毒以生椒醬調和食之良能消諸食使人易飢又其物是水沫化之煮時猶

是水入腹中之後便令人不小便故知益人也又有食之人亦不見所損此看之將是有益耳亦名以下魚

青蚨味辛溫無毒主補中益陽道去冷氣令人悅澤生

南海狀如蟬其子著水取以塗錢皆歸本處一名螻蝸

廣雅云青蚨也搜神記曰南方有蟲名蜎蝸如蟬大辛

美可食其子如蠶種取其子歸則母飛來雖潛取必知

處殺其母塗錢子塗貫用錢則自還淮南子萬畢云青

蚨一名魚伯以母血塗八十一錢以子血塗八十一錢

置子用母置母用子皆自還也

海藥

謹按異志云生南海諸山雄雌常處不相捨生秘精縮小便青金色相似人採得以法木之用塗錢

以貨易畫用夜歸亦是人問難得之物也

豉蟲有毒殺禽獸蝕息肉傳惡瘡

百一方

豉蟲圭射工取一枚致口中便愈已死者亦起蟲有毒應不可吞云以白梅皮裏含之

烏爛死蠶有小毒蝕瘡有根者亦主外野鷄病並傳瘡

上在族上烏臭者白死蠶主白遊赤死蠶主赤遊並塗

之遊一名瘡也

繭鹵汁主百蟲入肉慝蝕瘡疥及牛馬蟲瘡山蝮山蝱
入肉蚊子諸蟲咬毒鹽繭甕下收之以竹筒盛鹵浸瘡
山行亦可預帶一筩取一蝱置中兼持一片乾海苔則
辟諸蝱蘇恭注本經蝱條云山人自有療法豈非此乎
亦可為湯浴小兒去瘡疥此汗是繭中蛹汁故能殺蟲
非為鹵鹹也

壁錢無毒主鼻衄及金瘡下血不止捺取蟲汁點瘡上
及鼻中亦療外野雞病下血其蟲上錢幕主小兒嘔吐

逆耳二十煮汁飲之蟲似蜘蛛作白幕如錢在閣壁間
此土人呼為壁繭

針線袋主婦人產後腸中痒不可忍以袋安所卧褥下
無令知之

故錦燒作灰主小兒口中熱瘡研灰為末傅口瘡上煮
汁服療蠱毒嶺南有食錦蠱屈如指環食故緋帛錦如
蠶之食葉故緋帛主惡瘡丁腫毒腫諸瘡有根者作膏
用如手大取露蜂房彎頭棘刺爛草節二七亂髮燒為

末空腹服飲下方寸七大主毒腫緋帛亦入諸膏主丁
腫用為上又主兒初生臍未落時腫痛水出燒為末細
研傅之又五色帛主盜汗拭訖棄五道頭

赦日線主人在牢獄日經赦得出候赦日於所被囚枷
上合取將為囚縫衣令犯罪經恩也

苟印一名苟斗取膏滴耳中令左右耳徹出潮州似蛇
有四足大主聾也

溪鬼蟲取其角帶之主溪毒射工出有溪毒處山林間

大如鷄子似蝓蠖頭有一角長寸餘角上有四歧黑甲
下有翅能飛六月七月取之

百一方

射工蟲口邊有角
人得帶之暗溪毒

用禮

壺涿氏掌除水蟲以炮土之鼓歐之以禁石投之
注云投使驚去也今人過山溪先以石投水蟲當

當先去不
著人也

張司空云

江南有射工蟲甲蟲類
也口邊有弩以氣射人

玄中記云

水狐蟲也長四寸其色黑背上有甲其口有
角向前如弩以氣射入江淮間謂之短狐射

工通為溪病此既其
蟲故能相壓伏也

赤翅蜂有小毒主蜘蛛咬及疔腫疽病瘡燒令黑和油
塗之亦取蜂窠土酢和為泥傳蜘蛛咬處當得絲出嶺
南如土蜂翅赤頭黑穿土為窠食蜘蛛大如螃蟹遙知
蜂來皆狼狽藏隱蜂以預知其處相食如此者無遺也
獨脚蜂所用同前似小蜂黑色一足連樹根不得去不
能動搖五月採取出嶺南又有獨脚蟻功用同蜂亦連
樹根不能動搖出嶺南

蜡

宅音

味鹹無毒主生氣及婦人勞損積血帶下小兒風

疾丹毒湯火燥出以薑酢進之海人亦為常味一名水
母一名樗蒲魚生東海如血蝟大者如床小者如斗無
腹胃眼目以蝦為目蝦動螿沈故曰水母目蝦如駟驢
之與鴛鴦相假矣

蛇除
鴛勿

盤登蟲

登年
二音

有小毒主傳尸鬼疰如行蟲而小亦未可

輕用也

螿

螿音
當音

有毒主一切丁腫附骨疽蝕等瘡宿肉贅瘡

燒為末和臘月猪脂傅之亦可諸藥為膏主丁腫出根

似蜘蛛穴土為窠爾雅云蚨

音送 音蕩

郭璞云螻蛄也穴

上有蓋覆穴口今呼為顛螻蟲河北人呼為蚨蛄音姪
塘是處有之雀知悌方云主丁腫為上

山蛭蟲有大毒主人嗜酒不已取一節燒成灰水下服
之訖便不喜聞酒氣過一節則毒人至死此用療嗜酒
人也亦主蠶白殭死取蟲燒作灰粉之以燒令黑傳瘡
烏班色長二三寸生林間如百足而大更有大者如指
名馬陸能登木羣吟已見本經

溪狗有小毒主溪毒及遊蠱燒末服一二錢七似蝦蟇
生南方溪石間尾三四寸

水龜有毒令人不渴殺雞犬長寸許四脚羣游水上水
涸即飛亦名水馬非海中主產難之水馬也

飛生蟲無毒令人易產取角臨時熱之亦得可燒末服
少許蟲如齧髮頭上有角

蘆中蟲無毒主小兒飲乳後吐逆不入腹亦出破蘆節
申取蟲二枚煮汁飲之蟲如小蠶小兒嘔逆與覘乳不

同宜細詳之。覘乳乳飽後覘出者是。

藜螺無毒。主飛中遊。蠱生食以薑醋進之。彌佳。生永嘉海中。味辛辣。如藜。故名藜螺。

蛇婆。味鹹。平。無毒。主赤白毒痢。蠱毒下血。五野雞病。惡瘡。生東海。一如蛇。常在水中浮遊。炙食亦燒末服。一二

錢七

朱鼈帶之。主刀刃不傷。亦云。今人有媚生南海山水中。大如錢。腹下赤如血。云在水中著水馬脚。皆令仆倒耳。

擔羅味甘平無毒主熱氣消食雜昆布為羹主結氣生
新羅蛤之類羅人食之

青腰蟲有大毒著皮肉腫起殺癬蟲食惡瘡癩肉剝人
面皮除印字印骨者亦盡蟲如中蟻大赤色腰中青黑
似狗獨一尾尖有短翅能飛春夏時有

虱主腦裂人大熱發頭熱者令腦縫裂開取黑虱三五
百擣碎傳之及主丁腫以十枝置瘡上以荻箔繩作炷
灸虱上即根出反脚指間有肉刺瘡以黑虱傳根出也

太平廣記

出西陽雜俎人將死虱離身或云取病虱於床前可以卜病之將死虱行向病者皆死

苟杞上蟲味鹹溫無毒主益陽道令人悅澤有子作蘭子為蝻時取之曝乾炙令黃和乾地黃為丸服之大起陽益精其蟲如蠶食苟杞葉

大紅蝦鮓味甘平小毒王飛尸蛻蟲口中甘蜜風癢身癢頭瘡牙齒去疥癬塗山蝻蚊子入人肉初食瘡發後而愈生臨海會稽大者長一尺鬚可為簪虞嘯父荅晉帝云時尚溫未及以貢即會稽所出也盛蜜器及熱飴

作鮚毒人至死雀豹云遼海間有蜚蟲如蜻蛉名紺繡
七月羣飛聞天夷人食之云是蝦化為之又杜臺卿淮
賦云蝗化為短入水為蜃

木蠹味辛平小毒主血瘀勞積月閉不調腰脊痛有損
血及心腹間痰桃木中有者殺鬼去邪氣桂中者辛美
可噉去冷氣一如蟻螯長足短生腐木中穿木如錐刀
至春羽化一名蝟爾雅云蝟結蛆注云木蠹也蘇恭證
云蟻螯深誤也

留師蜜味甘寒主牙齒墮用口中瘡含之蜂如小指大
正黑色啣竹為窠蜜如稠糖酸甜好食方言云留師竹
蜂也

藍蛇頭大毒尾良當中有約從約斷之用頭合毒藥藥
人至死嶺南人名為藍解之法以尾作脯食之即愈藍
蛇如蝮有約出蒼梧語縣頭毒尾良也

兩頭蛇見之令人不吉大如指一頭無目無口二頭俱
能行出會稽人云是越王弩弦昔孫叔敖埋之恐後人

見之將必死也人見蛇足亦云不佳蛇以桑薪燒之則足出見無可怪也

活師主火颰熱瘡及疥瘡並搗碎傳之取青胡桃子上

皮和為泥染髻髮一染不變胡桃條中有法即蝦蟇兒

生水中有尾和餘音余魚漸大脚生尾脫卵主明目山海

經云活師科斗蟲也

證類本草卷二十二